

20 Rävlandaortens Biodlareförening 08



Töllsjö, Hindås, Bollebygd, Rävlanda, Hällingsjö och Sätla.



Bibladet, årgång 19:

Ordföranden har ordet	2	Bin på Råshult	13
Förtroendevalda	3	Svenska namn på bin och humlor	14
Uno kåserar	4	Årsmötesprotokoll	16
Första året som biodlare, Dan	5	Verksamhetsberättelse	18
Historik Vårreds Bigård, Göran	7	Vårsmötet 2007	19
Program för 2008	9	Statistik	21
Medlemsförteckning	11		

Ordföranden har ordet

Välkommen till årets Biblad.

Biåret 2007 kommer att gå till historien för min del. Först fick bina sockerlösning för att överleva. Sedan kom den sämsta honungsskörden någonsin. Dålig yngelsättning på eftersommaren och invintringen gick väldigt trögt. När detta skrivs så är det nästan tyst i vissa bikupor.

Riksförbundet startar under 2008 Medlemsfokus som ska bryta den nedåtgående trenden med allt färre medlemmar. Mer information om detta kommer från förbundet under våren.

Hoppas vädret står oss Bi under 2008.

Gert Claesson

Diverse:

- **Oxalsyraförångare**
Oxalsyraförångare finns för utlåning. Kontakta Chister.
Under 2007 var det några medlemmar i Bollebygd som använde den.
- **Vaxsmältare och ”våffelmaskinen”**
Finns hos Leif Olausson. Sven Alfredsson lånade hem vaxsmältaren och var mycket nöjd med resultatet. När han sedan lämnade in vaxet till Tofta var det inte lika mycket som gick till spillo. Eftersom man betalar för kilo inlämnat och inte utvunnet vax så hade det en positiv ekonomisk effekt.
Marks härads bf. och Södra Marks härads bf. är informerade om att vaxsmältare och våffelmaskinen är till uthyrning.
- **Biram.se**
Det finns en ny sida på Internet där det går att annonsera.
Sidan finns på adressen <http://biram.se/>



Red.

Förtroendevalda

Styrelse:

Ordf.	Gert Claesson, Bollebygd	033-285547
Vice ordf. och korresponderande.	Christer Berntsson, Rävlanda	0301-40116
	E-post: christer.bostrom@telia.com	0301-40116
Kassör	Monica Selling, Bollebygd	033-284802
Sekr.	Sigge Bodén, Bollebygd	033-285036
Ledamot	Leif Olausson, Rävlanda	0301-40120
	E-post: leif.olausson2@tele2.se	
Ersättare:	Gerhard Holgersson, Töllsjö	033-286208
	Roland Albrecht, Bollebygd	033-285834

Ombud till länsförbundets årsmöte:

	Mona Jonsson, Bollebygd	033-285988
	Marita Lennartsson, Bollebygd	033-288143
Ersättare:	Uno Carlsson, Rävlanda	0301-44040
	Lennart Nygren, Hindås	0301-10995

Revisorer:

	Mona Jonsson, Bollebygd	033-285988
	Marita Lennartsson, Bollebygd	033-288143
Ersättare:	Sven Alfredsson, Bollebygd	033-285537

Honungsbedömningskommitté:

Sammank.	Christer Berntsson, Rävlanda	0301-40116
	Leif Olausson, Rävlanda	0301-40120
	Lars-Inge Johansson, Töllsjö	033-287119

Valberedning:

Sammank.	Uno Carlsson, Rävlanda	0301-44040
	Sven Alfredsson, Bollebygd	033-285537
Ersättare:	Birgit Zabel, Hällingsjö	0301-32477

Bitillsyningsmän:

Björketorp, Bollebygd och Töllsjö församling:		
	Uno Carlsson, Rävlanda	0301-44040
Sätilla och Hyssna Församling:		
	Åke Ferm, Sätilla	0301-42326

Redaktion för detta Biblad:

Arnold Andreasson och Christer Berntsson.
Hemsida: <http://ravlanda.mellifica.se> E-post: biodling@mellifica.se

Uno kåserar

Vad har hänt detta år?

Varroan har slagit till i mina samhällen och säkert hos de flesta andra biodlare också. År 2006 fanns enstaka varroakvalster i några kupor. Under våren 2007 avlägsnades drönarbygge i samtliga kupor. Det där med 3-delad ram är för bökigt – jobbigt – ofta. Jag använder helram. Senare mot hösten mjölksyrabehandling vid 2 tillfällen och räknade till 1 000 nerfall i flera samhällen. Alla samhällen kontaminerade.

Har varken tagit emot svärmar eller köpt några drottningar eller flyttat några samhällen till bigården. Då är frågan. Hur har kvalstren kommit hit? Olika teorier: Kvalster i blommor. Dom lämnar ett bi och hoppar på ett annat. Kan det vara långväga drönare som är välkomna i alla bisamhällen? Dom älskar inte inne i kuporna men är hungriga och blir matade och då passar kvalstret på att byta värdjur. De 8-benade spindeldjuret vinner naturligt terräng med en halv mil om året – men det är nog de 2-benta som med sina 7-milasteg invaderat snart sagt hela världen.

Ett gissel att brottas med - men det kommer en lösning på problemet. Men det tar tid. Tänk på rävskaften! 95 % utslagnig i Sverige, men efter 30 – 35 år är Räv åter i balans. Vad gjorde ni åt detta? Ingenting. Jo, vi sköt en massa infekterade rävar för att dessa ej skulle plågas i onödan. Dom var ju ändå döende. Om Bina dör då dör också varroan och kanske en liten del av någon biras klarar av att leva i samklang med parasiten ger upphov till en ny era i Biodlingen.? Tiden läker alla sår säger ordspråket. Naturen tar tillbaka materian. Hus ruttar ner, bilar rostar sönder. Allt vad vi människor separerat återgår i kretsloppet. Nog om detta.

Bina överlevde vintern och utvecklades – så sakta – för ny sommarperiod. Jag hade möjlighet att överlåta 2 samhällen till två nyetablerade biodlare som samarbetade i denna naturens nyttiga hantering. Det föll väl ut. Bina trivdes på nya platsen. Dom ökade i numerär och gav även några burkar av Bygdens Blomsters Sötma. Till glädje och smak. Och tänk, två nya medlemmar i vår Biodlareförening. Till nytta och glädje för alla i föreningen. Mitt råd! Bjud till! Heja på! Sprid kunskap om Biodling. Naturlig avgång måste kompenseras.

Och så var det resultatet från den egna bigården. Efter slutskattning blev det 15,5 kg per samhälle. Lite lågt när vi anser att 30 kg är normalt här på trakten. Det är många faktorer som ska stämma. Väder, vind, sol, temperatur och i tiden. Maskrosen har sin tid oavsett vädret. Här slog det slint. För kallt. En hel vecka utan att blommorna beflögs. Jag gjorde flera linjetaxeringar i blommande fält. Räknade bin i blommorna. 1 meter brett och 100 meter långt. 120 bin. Skulle ha varit minst 1200 st. = Dåligt drag. = Svag äggläggning. Det gav ej till full bistryka 6 veckor efter då vildhallonen – som är vår bästa nektarkälla – blommar. Alltså: Bra drag i maskrosen ger mycket och god hallonhonung.

Från Biodlare till Biodlare
Uno Carlsson

Första året som biodlare

Nu sitter jag i det vikande vintermörkret och längtar efter att bina skall vakna till liv för ett nytt verksamhetsår. Snart är det hög tid att göra i ordning alla ramar så skattlådorna är redo när det gäller.

För ungefär ett år sedan frågade min spelkompis Torsten om han fick ställa några bikupor hemma hos mig. Torsten Nordander bor i lägenhet i Göteborg, och är före detta biologilärare, men arbetar nu på Naturhistoriska museet. Vi brukar träffas varannan helg i Rävlanda och varannan i Göteborg för att spela folkmusik på klarinetten.

OK, det går väl bra tyckte jag.



Dan och Torsten (i randig tröja) underhöll på årsmötet. De spelade en folkklåt från varje socken i föreningen.
Foto Christer Berntsson.

Jag blev ju lite nyfiken och började så smått att läsa på i bibliotekslånade böcker. I maj kom allt materialet som Torsten beställt från Biredskapsfabriken. Två kompletta uppstaplingskuper med diverse tillbehör. Förundrade vred vi på alla prylarna och undrade vad skall detta vara till och hur skall det sitta? Vi målade lådorna och trädde ståltråd i ramarna och satte dit mellanväggar. I början av maj levererade Uno Karlsson två samhällen med italienska bin. Allt var frid o fröjd. Vädret var varmt och maskrosorna blommade för fullt. I slutet av maj kom Uno tillbaka och hjälpte oss att märka och vingklippa drottningarna, och vi satta dit den första skattlådan, under den första. Vi var mycket imponerade av hur snälla de italienska bina var (katoliker är dom väl inte, men i alla fall fromma).

Den 10 juni var det värmebölja. När jag kom hem från jobbet satt det en stor klump med bin, 2-3 liter, under flustret på den ena kupan. "Det är nog bara för att det är så varmt" trodde Uno. Den 13:e juni var det inte så varmt längre men bina satt kvar. Jag sopade ner dom i en degbunke och hällde ut dom på en provisorisk svärnbräda, och så, en vitmärkt drottning var bland de första som marscherade in i kupan. Stolt över att ha hanterat denna kris, trodde jag att nu är det lugnt. Nästa dag gick jag igenom kupan och förstörde några viseceller. 29:e juni var det dags igen. En ny svärm i grannens hallonbuskar. Jag gjorde i ordningen en provisorisk kupa av en skattlåda och sopade ner svärmen i den. Lätt som en plätt. Tre dagar senare var det dags för nästa svärm. Den satte sig på en tvärslå på stängslet till kohagen. Även denna svärm gick lätt att få ner i en provisorisk kupa. Hmm. Nu hade vi plötsligt 4 samhällen. Med hjälp av Uno, kollade vi igenom de två nya samhällena, och hittade bara en drottning.

Vi slog ihop samhällena med tidningspappersmetoden, men lät spärrgallret sitta kvar. Jag beställde ytterligare en komplett kupa från biredskapsfabriken, eftersom jag vid detta laget blivit allvarligt intresserad och tyckte att de infångade svärmarna rätteligen tillhörde mig. Sedan blev vädret bedrövligt och bina höll sig lugna.

I mitten av augusti gjorde vi den första skattningen och fick ihop 20 kg. Hur länge och mycket skall man röra innan det är dags att tappa på burk? Hmmm, svävande svar från olika håll. Så här i efterhand kan jag nog säga att vi var för fega, och tappade upp för tidigt och rörde för lite, eftersom honungen enna blev lite grymig. Bättre nästa år.

I samband med slutskattningen i september, hittade vi i två av kuporna en "extra" drottning i översta skattlådan. Vi hade redan i augusti flyttat ner "yngellådan" och satt dit spärrgaller. Trots den extra drottningen tycks allt ha fungerat bra, och bina hade flitigt samlat in ljunghonung. Den visade sig vara f-n så svår att slunga. 30-50% blev nog kvar i ramarna. Trots det fick vi ut ytterligare 10 kg honung. Enligt min smak så var denna honung mycket godare än sommarskörden, men Torsten och min fru delar inte den uppfattningen (som tur är).

Drottningen i "mitt" samhälle har troligen parat sig med grannarnas Buckfast, eftersom dessa bin är mörkare och ILSKNARE än dom gula. Totalt 6 stick fördelade på Uno 1, Torsten 2 och Dan 3. Jag har beställt ny drottning från Kinna, men det blir ju inte förrän efter midsommar.

Nu får vi bara hoppas att alla samhällen överlever vintern. Ännu är dom i alla fall inte stendöda, för under de här extremt varma vinterdagarna ser jag att bina är ute och luftar sig var och varannan dag.

Dan van Ginhoven



Historik Värreds Bigård Rävlanda

Det var grannen till min farmor, Oskar Johansson som hade de första bisamhällena i Värred. Harry och Sylve blev intresserade och Oskar lovade att de skulle få en svärm, men det kom aldrig någon. Åren gick. 1935 en solig dag när Harry och Sylve låg och rensade betor kom det en svärm och satte sig i ett fruktträd, de lyckades fånga den. Halmkupor hade de redan införskaffat.

De fick en svärm hos "Kal i Gunna", som hade fått reda på att pojkarna hade börjat med biodling och plötsligt hade de två bisamhällen. Bina var svarta (Nordiska), gav mycket honung men var ilska. Med dåliga bihattar var det bara att springa in i ladugården dit bina inte följde med. Vintern efter byggde de efter ritning två Smålandskupor med tillbehör.

När de flyttade hemifrån i början på 40-talet, tog Farmor Agda över samhällena och hade dem till slutet av 50-talet.

På 60-talet började både min far och farbror (Harry och Sylve Gunverth) igen med Smålandskupor men gick snart över till Lågnormal. Sylve byggde bikupor med tillbehör, både till sig själv och även till Harry. Bröderna har som mest haft 8-10 samhällen vardera.

Tredje generationens biodlare

Jag har funnits i bakgrunden och hjälpt till under 90-talet. Min farbrors utrustning tog vi över 2005. 2006-2007 tog jag över ansvaret för bisamhällena från min far. Nu finns han i bakgrunden med goda råd.

Vintern 2005-2007 byggde jag om alla mina bottnar till bottnar med nät (200-250 mm) och med utdragbar skiva för inspektion av nedfallet. Med borttagen utdragsskiva ökas ventilationen av botten på samhället.

Hösten 2006 invintrade jag 8 st. samhällen. 2006 var året då jag upptäckte att min bigård var smittad av varroa. Behandlade samhällena med myrsyra efter det att jag matat in dem. Nedfallet var inte så stort men det fanns i alla samhällen. Samtliga samhällen klarade vintern. Jag har under 2006-2007 bytt ut alla drottningar från blandad härkomst till Buckfast. De argaste samhällena har lugnat ned sig, nu går det att inspektera dem utan full skyddsklädsel.

I början på augusti kom det en stor svärm och satte sig i en fläderbuske. Jag fick använda 2 lådor. För svärmen var så stor, det var mörka bin (sen svärm enl. pappa, antagligen utan mat). Den fick också en ny drottning Buckfast.

Har samhällena stående på betongplattor, som är lätta att spola av och jag ser lätt bi som faller ner framför flustret. Under augusti började jag hitta levande bin under flustret, de kunde inte flyga, en del hade bara en vinge, en del bara två spröt till vingar. Jag kontaktade Åke Ferm som sa att han hade sett samma sak. Han sa att de troligen var angripna av ett virus (på grund av att samhället är försvagat av varroaangreppet). Jag tittade genom kuporna där jag hittat bin utan vingar, i yngelramarna satt bin halvvägs utgrupna ur sina celler döda. Åtgärd är att reducera antalet varroa.

Började med att invintra de 9 st. samhällena (står på 2 lådor) i början på september. Efter 3 kg till varje samhälle satte jag in myrsyrabehandlingen, varierande nedfall 300-5000/kupa. Fortsatte med invintringen, alla utom två förbrukade 12 – 14 kg, ett 8 kg och ett bara 5 kg. Försökte att göra sockerlösningen smakligare genom att blanda i lite honung och värma sockerlösningen, inget hjälpte. (två svaga samhällen). Hade tänkt att behandla samhällena med oxalsyra, men invintringen tog så lång tid och allt regnande gjorde att jag avslutade biåret 2007 utan oxalsyra.



Nu väntar jag bara på att vårvärmen kommer och första rensningsflygningen, som ger en bra indikation hur samhällena klarat vintern.

Honung då?

2006: Första skattningen blev bra, andra dålig. Cirka 30 kg per samhälle.
2007: Första skattningen blev bra, andra dålig. Cirka 43 kg per samhälle.
2007: Hade jag stora problem med betonghonung vid andra skattningen.

På 80-, 90-talet var det bara att skatta, slunga och fylla på burk. Göra rent ramar och kupor, invintra och vänta på våren. 2007 har varroa skapat problem, men det skall vi klara av med hjälp och råd av varandra.

Med hälsning och ett gott biår.

Göran Gunverth, Värreds Bigård Rävlanda

Program för Rävlandaortens bf år 2008

Onsdagen den 26 mars kl 18.30. Vårmöte.

Orinto-stugan i Rävlanda.

Varroa-tema med Kjell Erik Andersson, Istorp, Vid vårmötet 2003 besökte Kjell Erik oss med då 3-årig varroaerfarenhet. Nu välkomnar vi honom för en ny diskussionsafton.

Lotteri, fika, mackor. Tag gärna med lotterivinster.

Söndagen den 18 maj 11.00. Vårbiträff.

Hos Marita Lennartsson, Hestra i Bollebygd.

Vägbeskrivning: Kör mot Töllesjö, 5 km från Shell-tappen. Skylt till vänster "Hestra Sand och Betong". Kör förbi fabriken. Skyltat resten.

Ta med fika.

Söndagen den 8 juni kl. 10.00. Sjuhärads biodlardistrikts sommarmöte.

Se länsförbundets program på nästa sida.

Lördagen den 23 augusti kl.10.00-14.00. Biodlingens dag.

Gammelgården i Rävlanda.

Marknad, hantverk, hemslöjd, servering, biodling och underhållning.

Söndagen den 7 september 11.00. Höstmöte och höstbiträff.

Hos Dan van Ginhoven, Rävlanda

Vägbeskrivning: Skyltat mellan Rävlanda och Björlanda (alltså utefter vägen som passerar Storåns vårdshus).

Ta med fika och även gärna lotterivinster.

Söndagen den 16 november kl 14.00. Årsmöte.

Åsenstugan i Hedebergspark. Särskild kallelse kommer.

Distriktets program 2008

Lördagen den 16 februari. Rångedala Hembygdsgård.

Årsmöte.

Torsdagen den 13 mars kl. 19.00. Sparrehus i Borås.

Diskussionskväll med Björn Jacobsson, Bengt Kling och Ingvar Carlsson.

Lördagen den 29 mars kl. 18.00. Rångedala Hembygdsgård.

90-ÅRSFEST! Sjuhärads Biodlardistrikt fyller 90 år. DET SKA VI FIRA!

Torsdagen den 17 april kl. 19.00. Sparrehus i Borås.

Datorns intrång i bivärlden. Svärmförhindring med hjälp av dator.

Söndagen den 8 juni kl. 10.00. På Hönekullen.

Sommarmöte. Åke Ferm presenterar föreningsbigården.

Torsdagen den 28 augusti kl.19.00. Sparrehus i Borås.

"Det hade du inte en aning om", Curt Augustsson från Alingsås berättar lite från sin tid som ledamot i Redskapskommittén.

Torsdagen den 25 september kl.19.00. Sparrehus Borås.

Aktivitetkväll. Din honung i ny tappning. Salvor...? Mjöd...? Acacia i honungen...?

Marks Härads bf 2008

Måndagen den 5 maj kl.18.30. Hönekullen Hajom.

Upptaktsmöte för måndagsträffarna.

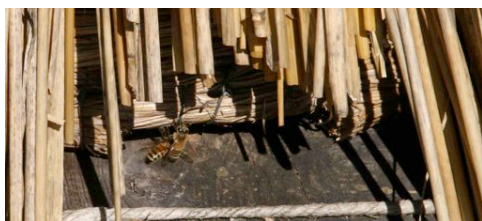
Måndagen den 22 september kl.18.30. Hönekullen Hajom.

Avslutning på måndagsträffarna.

Bin på Råshult

Carl Linnaeus föddes den 23 maj 1707 på Råshults Södregård, Stenbrohults socken i Småland. Förra året var det 300 år sedan detta hände och det har firats på olika sätt runt om i Sverige och övriga världen. Vår familj, tillsammans med några släktingar, passade på att besöka Råshult och bo trevligt några dygn på Möckelsnäs Herrgård som ligger i närheten.

Råshult är en av de få platser som finns kvar där man kan få en känsla för hur ett kulturlandskap såg ut i början av 1700-talet. Naturligtvis har bina sin plats på Råshult och en bi-bänk med tre väl skyddade halmkupor står i humlegården (se bilden på omslaget till detta biblad.) Carls bror Samuel Linnaeus gav 1768 ut en bok med titeln "Kort men tillförlitelig Bij-Skjötelse" som på den tiden blev en verklig "katekes" för svenska biodlare. Enligt Åke Hansson står Samuel Linnaeus som uppfinnare av kranskupan av halm som snart trängde undan den tidigare använda bistocken. Så var hör halmkuporna hemma om inte på Råshult.



Närbild på flustret och bin.

Vi biodlare pratar mest om gula, svarta, buckfast och hemmaparade bin, alltså olika varianter av honungsbiet. Men det finns fler bin i Sverige. Går man ut på våren och letar bin i maskrosornas blommor stöter man snart på smala små bin som riktigt ålar sig omkring i blommorna. En inventering av sådana vildbin gjordes 2003-2006 på gården Djäknabygd. Djäknabygd ligger 1 km sydost om Stenbrohults kyrka och är alltså nästgårds med Råshult. Resultatet av inventeringen var att man påträffade 74 arter av solitära bin (det vill säga ej samhällsbyggande bin) och 13 humlearter. Totalt alltså imponerande 87 arter sammanräknat. Närheten till Råshults välhävda inägomarker har säkert haft en positiv inverkan på resultatet av inventeringen.

I Sverige pågår ett projekt med benämningen "Nationalnyckeln till Sveriges flora och fauna" där ett av de drygt 100 planerade banden kommer att beskriva de arter av bin och humlor man kan stöta på i Sverige. Inom ett par år kommer detta band ut och det kommer att ha titeln "Gaddsteklar: Bin och humlor". En given present till alla som är intresserade av bin.

Lästips:

- Råshult under Linnés tid. Urban Ekstam och Nils Forshed
- Fauna och Flora, en populärbiologisk tidskrift. Utgiven av ArtDatabanken.
- Gaddsteklar: Bin och humlor. Ännu ej utgiven, bevaka utgivningen på <http://www.nationalnyckeln.se/>

Arnold Andreasson

Svenska namn på bin och humlor

Latinska namn finns på mer än 300 svenska bin och humlor. Etablerade svenska namn finns det däremot inte för alla dessa men en namnkommitté håller på med att ta fram de namn som ska gälla i Nationalnyckeln (se föregående artikel).

Här är en lista på de namnförslag som gjorts offentliga för att forskare och kunniga amatörer ska kunna lämna in synpunkter. Synpunkter tas emot fram till 2008-03-01 så vi är lite sent ute för att kunna påverka listan. Många vackra namn är det i alla fall.

Vårsidenbi, väggsidenbi, florsidenbi, hedsidenbi, finsidenbi, klöversidenbi, korgsidenbi, ljungsidenbi, småcitronbi, smalcitronbi, ringcitronbi, gårdscitronbi, franscitronbi, slankcitronbi, pärlcitronbi, rörcitronbi, backcitronbi, vasscitronbi, väggcitronbi, ängscitronbi, hedcitronbi, resedabi, skivcitronbi, stålsandbi, spetssandbi, batavsandbi, videsandbi, hallonsandbi, glödsandbi, äppelsandbi, blåbärssandbi, flodsandbi, vårsandbi, ripssandbi, vaddsandbi, slåttersandbi, fibblesandbi, tandsandbi, ljungsandbi, sommarsandbi, ängssandbi, brynsandbi, åssandbi, mærgelsandbi, hagtornssandbi, blåklockssandbi, silversandbi, mosandbi, guldsandbi, gråsandbi, raggsandbi, gyllensandbi, glanssandbi, kustsandbi, sälgsandbi, alvarsandbi, smultronsandbi, småsandbi, morotssandbi, dvärgsandbi, franssandbi, veronikasandbi, lundsandbi, parksandbi, fröjdsandbi, rapssandbi, dådresandbi, fältsandbi, sotsandbi, lönnsandbi, blodsandbi, granssandbi, ryggsandbi, vitklöversandbi, väpplingsandbi, rödklöversandbi, vialsandbi, gintsandbi, ärtsandbi, blodrotssandbi, trädgårdssandbi, stäppsandbi, bandsandbi, grovsandbi, storfibblebi, småfibblebi, hallonbi, ängssolbi, monkesolbi, klocksolbi, fibblesolbi, blomdyrkarbi, sexbandbi, storbandbi, klintbandbi, skogsbandbi, kustbandbi, stäppbandbi, ängsbandbi, guldsalbi, stäppsalbi, bronssalbi, glanssalbi, småsalbi, metallsalbi, släntsalmi, mursalmi, punktsalmi, skogssalmi, sandsalmi, skensalmi, franssalmi, dynsalmi, hedsalmi, ängssalmi, fjällsalmi, mysksalmi, svartalmi, brunalmi, mellansalmi, alvarsalmi, vägsalmi, lersalmi, reliktsalmi, hagsalmi, kantsalmi, åssalmi, alpsalmi, rostsalmi, zonsalmi, storblodbi, släntblodbi, kölblodbi, mellanblodbi, rostblodbi, småblodbi, skogsblodbi, glasblodbi, dvärgblodbi, pannblodbi, ängsblodbi, svartblodbi, sandblodbi, punktblodbi, nätblodbi, taggblodbi, silverbyxbi, praktbyxbi, guldbyxbi, lysingbi, blåklocksbi, lusernbi,

Årsmötesprotokoll 2007

Protokoll fört vid Rävlandaortens biodlarförening årsmöte
2007-11-18 i Åsenstugan Bollebygds Hembygdsgränd.

rödtoppebi, storblomsterbi, smörblombi, småsovarbi, storsovarbi, väggbi, märggnagbi, smalnagbi, klockgnagbi, fåbodbi, taggbi, guldmurarbi, blåmurarbi, fibblemurarbi, klintmurarbi, lingonmurarbi, stenmurarbi, havsmurarbi, skogsmurarbi, backmurarbi, lundmurarbi, fjällmurarbi, hedmurarbi, snäckmurarbi, rödmurarbi, östligt rödmurarbi, västligt rödmurarbi, storullbi, småullbi, väggpansarbi, prickpansarbi, stampansarbi, bandpansarbi, hartsbi, kilbi, storkägelbi, långkägelbi, smalkägelbi, lansettkägelbi, ängskägelbi, thomsonkägelbi, rostkägelbi, konkägelbi, havstapetsarbi, smultrontapetsarbi, rosentapetsarbi, rallarbi, trätapetsarbi, klinttapetsarbi, ängstapetsarbi, nävertapetsarbi, ärttapetsarbi, stortapetsarbi, vialtapetsarbi, stocktapetsarbi, gutetapetsarbi, cyanmärgbi, svartsnickarbi, silvergökbi, fibblegökbi, slättergökbi, fransgökbi, fröjdgökbi, höstgökbi, sommargökbi, ljunngökbi, mogökbi, sandgökbi, ängsgökbi, vårgökbi, smågökbi, prickgökbi, gullgökbi, hallongökbi, droppgökbi, sälggökbi, vidgökbi, majgökbi, gläntgökbi, åsgökbi, bryngökbi, skogsgökbi, trädgårdsgökbi, strimgökbi, fältgökbi, vialgökbi, vädgökbi, mörkgökbi, ölandsgökbi, storgökbi, praktgökbi, gyllengökbi, sandfiltbi, hedfiltbi, skogsfiltbi, rödfiltbi, ängsfiltbi, pärlbi, långhornsbi, vårpälsbi, dånpälsbi, örtagårdsbi, humlepälsbi, svartpälsbi, fläcksorgbi, praktorgbi, honungsbi, nordiskt honungsbi, italienskt honungsbi, krainerbi, buckfastbi, gårdssnylthumla, jordsnylthumla, åkersnylthumla, lappsnylthumla, hussnylthumla, broksnylthumla, stensnylthumla, ängssnylthumla, sydsnylthumla, backhumla, mosshumla, åkerhumla, dansk åkerhumla, sydlig åkerhumla, gotlandshumla, norrländsk åkerhumla, arktisk åkerhumla, gråhumla, haghumla, sandhumla, stormhattshumla, trädgårdshumla, fälthumla, frukthumla, blåklockshumla, sydlig blåklockshumla, alphumla, fjällhumla, tundrahumla, polarhumla, klöverhumla, vallhumla, tjuvhumla, tajgahumla, hushumla, ljunghumla, lapphumla, berghumla, ängshumla, skogsjordhumla, lundjordhumla, kragjordhumla, rallarjordhumla, mörk jordhumla, stäpphumla, stenumla.

Närvarande: 29 medlemmar.

§ 1 öppnande.

Gert Claesson hälsade alla välkomna och förklarade mötet öppnat.

§ 2 Dagordning.

Den förslagna dagordningen godkändes.

§ 3 Val av mötesfunktionärer.

a) Till ordförande för mötet valdes Gert Claesson.

b) Som sekreterare valdes Sigge Bodén

c) Att justera dagens protokoll valdes Thomas Steffensen och Kerstin Rådfors Lind.

§ 4 Mötet godkände kallelsen till årsmötet.

§ 5 Styrelsens redogörelse för året.

a) Verksamhetsberättelsen var utlagd och alla kunde läsa den och den godkändes.

b) Monica Selling redogjorde för den ekonomiska ställningen i föreningen vilken godkändes.

c) Revisorerna hade gått igenom räkenskaperna och inte funnit något att anmärka på och föreslog ansvarsfrihet för det gångna året.

§ 6 Ansvarsfrihet.

Mötet beviljade styrelsen ansvarsfrihet för det gångna året.

§ 7 Skrivelser.

a) Från Förbundet det fanns inga.

b) Från distriktet: Årsmötet blir den 16 februari 2008 i Rångedala Hembygdsgränd.

§ 8 Verksamheten 2007.

a) Möten och andra aktiviteter som under innevarande år ordföranden uppmanade medlemmarna att komma med förslag på tema till mötena. (hör av dig till någon i styrelsen)

b) Vi har fått en del nya biodlare men vi behöver bli fler. Det kommer att starta nybörjarkurs i februari på "Hönökullen" i samarbete med marks biodlarförening det är deras föreningsbigård.

c) Föreningen bör vara med på olika aktiviteter och visa upp oss och prata om biodling. Det skulle undersökas om samarbete skolan.

d) Föreningsdepå för insamling av honung till Mantorp finns hos Åke Ferm i Sätla.

e) Vi ska fortsätta och ha kontakt med andra organisationer.

f) Medlemsavgiften lokalt för 2009 fastställdes till 35 kr oförändrat.

g) Budgeten för 2008 fastställdes de mesta inkomsterna förutom medlemsavgifter är lotterierna som vi har på våra sammankomster.

§ 9 Stadgar.

Ingen ändring av stadgarna.

§ 10 Val av ordförande för ett år. Vald blev Gert Claesson.

§ 11 Val av två styrelseledamöter på två år. Valda blev Christer Berntsson och Leif Olausson båda från Björlanda.

§ 12 Val av ersättare i styrelsen på två år. Vald blev Gerhard Holgersson från Morjhult.

§ 13 Val av kommittéer.

- Kontaktmän Rävlanda Uno Carlsson, Hindås Bengt Olausson, Töllsjö Lars-Inge Johansson, Sätila Leif Olausson, Hällingsjö 1 Sievert Klementsson, Hällingsjö 2 Bo Berglund, Bollebygd 1 Gert Claesson och bollebygd 2 Sigge Bodèn.
- Honungsbedömningsk Christer Berntsson, Leif Olausson och Lars-Inge Johansson Samman kallande Christer.
- Sjukdomsk. är kontaktmännen.

§ 14 Val av revisorer Mona Jonsson på två år och Marita Lennartsson på ett år.

§ 15 Ersättare till revisorerna. Valdes på ett år Sven Alfredsson.

§ 16 Val av en till valberedningen på 3 år Birgit Sabel (kvar Uno Carlsson ett år kvar och Sven Alfredsson två år kvar. Samman kallande Uno).

§ 17 Val till distriktes årsmöte 16 februari 2008. Ordinarie Mona Jonsson och Marita Lennartsson och ersättare Uno Carlsson och Lennart Nygren.

§ 18 Övriga val till LRF och vuxenskolan. Gert Claesson och föreningsarkivet Arnold Andreasson.

§ 19 Övrigt.

- Vår kassör Monica talade om att flera av våra föreningsmedlemmar inte betalat sin medlemsavgift på 35 kr, hon sänder ut nya inbetalningskort.
- Gert talade om att Distriktet gärna vill ha mejl-adresser till föreningen.
- Det finns en oxalsyreförångare att låna i föreningen. Den finns hos Leif Olausson.
- Gerhard Holgersson kör vax till Tofta, ska vara inlämnat hos Hermans foder 24 nov, Uno Carlsson hämtar.
- Styrelsen fick i uppdrag att undersöka om det går att ordna kurser i ramtillverkning eller kuptillverkning till våren.
- Christer Berntsson hur många samhällen som är invintrade och hur mycket honung i genomsnitt vi fått. Det var 17 stycken som lämnat rapport.

§ 20 Avslutning.

Gert tackade för visat intresse och förklarade mötet avslutat.

Ordförande *Gert Claesson* Vid Protokollet *Sigge Bodèn*

Justeras *Thomas Steffensen* Justeras *Kerstin Rådfors Lind*

Verksamhetsberättelse 2007 för Rävlandaortens Biodlarförening

Styrelsen.

Ordförande Gert Claesson, Vice ordförande Christer Berntsson, Kassör Monica Selling, Sekreterare Sigge Bodèn, ledamot Leif Olausson, ersättare Gerhard Holgersson och Roland Albrecht.

Revisorer.

Arne Lind och Uno Carlsson ordinarie och Sven Alfredsson ersättare

Honungsbedömningskommitté.

Christer Berntsson, Leif Olausson och Lars-Inge Johansson samman kallande Christer.

Valberedning.

Bengt Olausson och Uno Carlsson Sven Alfredsson samman kallande Bengt

Bitillsyningsmän.

Bollebygd, Björketorp och Töllsjö församling Uno Carlsson och för Sätila och Hyssna församling Åke Ferm.

Ombud till Länsförbundets årsmöte.

Ordinarie Sven Alfredsson och Rolf Karlsson ersättare Uno Carlsson och Mona Jonsson

Årsmöte 2006.

Årsmötet hölls den 18 november i Åsenstugan Bollebygds Hembygdsgrd med landgång, kaffe och kaka.

Möten.

Under året har styrelsen träffats ett antal gånger dels för planering av året samt tryckning av bibladet och utskick till årsmötet.

Lördagen den 10 februari var vi representerade på distriktes årsmöte i Rångedala Bydegård.

Den 27 mars hade vi möte i Orintostugan i Rävlanda. Diskussion kring rationell biodling och lokalmästare i ramträdning i finalen möttes Gerhard Holgersson och Åke Ferm där Gerhard vann hårfint.

Söndagen den 13 maj vårträff hemma hos Leif Olausson där vår vaxsmältare och vaxgjutform var igång. Vaxsmältaren kan man låna hem men vaxgjutformen kan man inte ta med sig hem utan kan gjuta hos Leif.

Lördagen den 25 augusti var vi representerade på biodlingens dag på Gammalgården i Rävlanda. Det såldes en hel del honung.

Söndagen den 9 september var det hösträff hemma hos Lars-Inge Johansson i Töllsjö vi var ett 15-tal där och det blev en del bisnack och även annat.

Slutord.

Ännu ett år har gått till ända och vi får se fram mot nästa. Varroan har fått fäste hos flertalet biodlare och det är väl bara att leva med den. Det skulle vara bra att fler skaffar bin, styrelsen uppmanar alla medlemmar att försöka skaffa fler som vill ha bin.

Styrelsen vill härmed tacka alla medlemmar för det gångna året och överlämnar till årsmötet att ta ställning till de åtgärder som vidtagits under året.

Gert Claesson
Sigge Bodèn

Christer Berntsson
Leif Olausson

Monica Selling

Vårmetet 2007

Vårmetet 2007 blev ett möte fullt av aktiviteter. Dels skulle gula post-it-lappar fyllas i med tips på hur man kan göra sin biodling mer rationell och dels skulle en lokal mästare i ramtrådning utses. Även om tillställningen kan ha upplevts som lite rörig så resulterade den i en lång lista med goda råd. Flera av råden har troligen aldrig tidigare varit upp för diskussion så läs och lär.

Tips från vårmötet

- Det är bra att ha någon erfaren biodlare till hjälp när man börjar.
- Ha aldrig mer än tre samhällen.
- Honung behöver ej finsilas (har frågat dom som köper men ingen har märkt något).
- Skatta flera gånger under sommaren. Totalskörden blir större. Roligt att se hur olika honungen blir för varje skattning både beträffande utseende och smak.
- Kanel eller kaffesump mot myror.
- Såpa mot myror.
- Ympa honungen med rapshonung för snabbare kandering.
- Låt mamma röra honungen, burka och sälja.
- Se till att sista ägglägningsperioden blir koncentrerad. De bin som inte matar yngel behåller fettkroppen och lever längre än 6 månader.
- Drottningen ska alltid ha mat i yngelrummet. (Är lite beroende av ras.)
- Köp en kossa så blir det mer blommor i hagarna.
- Ställ aldrig en ram med honung mot marken. Det finns svampsporer som kan göra att honungen kan jäsa även om vattenhalten är låg.
- Hos Boine (Marks Bi och Snickeri) går det att köpa trälådor till honungsburkar. En burk i låda med flott band är en fin present till jubilarer.
- Var inte för snål vid skattning. En del honung behövs som vinterfoder.
- Plantera mycket krokus på hösten. Det är ett bra vårfoder.
- Det är bra att spara oslungade ramar med honung som vårfoder.
- Börja med ramtillverkning i tid. Det är ett vinterarbete.
- Placera inte kuporna under höga träd.
- Flustret ska vara riktat mot söder eller väster.
- Köp så mycket material så att du inte har råd att sluta med biodlingen.
- Ge bina gott om plats på våren.
- Skatta på sommaren om det är bra drag.
- Märk drottningarna så är dom lättare att hitta.
- Värm ljunghonungen så är den lättare att slunga.
- Börja med avelsarbete.
- Låt "frugan" slunga honungen.
- Åk till bimöten i grannföreningarna.
- Gå inte in i kuporna för tidigt på våren. Temperaturen ska vara 14-15 grader.
- Ta inte bort för mycket foder på våren. Bina behöver 2-3 kg i mars och 3-4 kg i april.

- Skaffa snälla och svärmtröga bin.
- Håll koll på varroan.
- Invindra samhällen med mycket yngel.
- Besök föreningens möten, alltid lär du dig något.
- Ha lätta kupor som du orkar lyfta.
- Håll koll på nosema.
- Vid vårundersökningen: Studera flustret, pollendrag visar att det är ok. Känn på täckbrädorna. Det är varmt om det finns yngel.
- Var observant på tjuveri.
- Ge plats för äggläggning. Lyft ur foder eller utöka med låda under för att behålla värmen. Yngelrummet ska vara 2 lådor lågnormal den 1/7.
- Ta bort etiketten innan den blivit upphettad (exempelvis i diskmaskin).
- Borttag av etiketter: Varmvatten från insidan och skär/skrapa bort med rakblad.
- Fixa en tävling så slipper du tråda dina ramar själv.

Lokal mästare i ramtrådning

Efter en stenhård final i korridoren långt borta från publiken blev Åke Ferm besegrad av den flinke Gerhard från Töllsjö. Gerhard trådade med en sådan fart att man skulle kunna tro han dopat sig med dunderhonung...



Finalkamp i korridoren samt prisutdelning.
Gerhard Holgersson är numera vår lokale mästare i ramtrådning.

Statistik för år 2007

Antal medlemmar i SBR: 41 st. (+ 17 stödande medlemmar).
 Antal lämnade rapporter: 17 st.
 Invintrade samhällen: 68 föregående höst,
 63 denna höst.
 Vinterförluster: 17 samhällen.
 Konstaterad varroa: 55 samhällen.

Honungsskörd: 889,5 kg.
 Socker-åtgång: 795 kg.
 Bifor-åtgång: 120 kg.

Honungsskörd: 14 kg per övervintrat samhälle.



Lotterier förekommer ofta på föreningens möten och är en viktig inkomstkälla. Stort tack till alla som skänker priser till dessa lotterier.
 Foto: Christer Berntsson.

Annonser:

Säljes:

- **Honungsslunga 4-ramars rostfri handvevad.**
 Uno Carlsson, tel. 0301-44040.
- **Honungsslunga 4-ramars rostfri motordriven. Ramar, egen tillverkning.**
 Harry Gunverth, tel. 0301-44166.

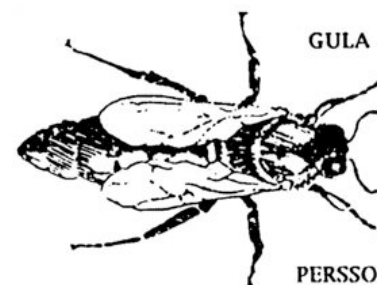


MARKS BI & SNICKERI

Eget snickeri - Låga priser

Saluför även ljusmassa och ljusvekar
 Varroabottnar tillverkas på beställning

Öppettider: Månd, Onsd, Fred 17-20
 Lördag 10-13. Övriga tider: Ring först!
 HEDE, 510 21 SÄTILA
 Telefon 0301- 426 20



GULA BIDROTTNINGAR

Under säsongen kommer vi
 att leverera bidrottningar i
 mån av tillgång.
 Friparade, stationsparade
 eller inseminerade.
 Märkta och vingklippa.

PERSSENS BIGÅRD SKENE
 Tel 0320-40007

Omslaget:

Ebba Andreasson studerar bikuporna vid Råshults Södregård vilket var den gård där Carl von Linné föddes 300 år tidigare. Halmkuporna står vacker ingärdade mellan humlestörrar, stenmur och så kallad kortlagd hankgårdsgård som var typisk för sydvästra Småland under Linnés tid.

Foto: Arnold Andreasson

Bibladets omslag påminner om att drottningen märkes röd i år.
 (2005: blå, 2006: vit, 2007: gul, 2008: röd, 2009: grön)