

# Rävlandaortens 20 Biodlareförening 09



Töllsjö, Hindås, Bollebygd, Rävlanda, Hällingsjö och Sätila.



## Bibladet, årgång 20:

Ordföranden har ordet	2	Medlemsförteckning	9
Förtroendevalda	3	Rapport från hösträffen	11
Nya kunskaper och intryck	4	Rapport från distriktets årsmöte	12
Intervju med Mona	6	Årsmötesprotokoll	13
Tankar om Italienresan	6	Verksamhetsberättelse	15
Program för 2009	7	Statistik	17
Ympning	8	Ett naturens under	17

## Ordföranden har ordet

Välkommen till 2009 års Biblad.

Vid årsmötet avgick Gert Claesson som ordförande. Vi tackar honom för hans engagerade arbete för föreningen och hoppas att han även i fortsättningen tar stor del i föreningsarbetet. Även Christer Berntsson, som under många år varit en aktiv styrelsemedlem, lämnade sina uppdrag i styrelsen. Christer har lagt mycket tid i föreningen och vi ger honom ett stort tack för detta arbete.

Jag tackar för förtroendet att bli vald till ny ordförande och jag kommer att arbeta för ett ökat antal medlemmar och att varje biodlare ökar antalet samhällen.

Med gemensamma krafter och resurser inom föreningen hoppas jag att de som har förlorat sina samhällen under de senaste åren får möjlighet att åter bli biodlare. Det är också viktigt att vi tar väl hand om dem som under vintern har deltagit i Vuxenskolans nybörjarkurs för biodlare.

Även om det i skrivandets stund ligger snö och det är flera minusgrader så känns det i luften att våren är på väg. Det är med stor spänning och längtan som vi ser fram mot den första kontrollen av samhällena och håller tummarna för att vi kommer att ha få vinterförluster.

Jag hoppas också att fler kommer på våra träffar. Det är i möten och samtal med andra biodlare som man själv utvecklas och får nya kunskaper.

Med önskan om ett bra biår 2009.

*Mona Jonsson*

## Diverse:

- **Vårmöte i Hestrafors**  
Observera att vi kommer att vara i Hestrafors IF:s klubblokal.
- **Rapportering till länsstyrelsen**  
Vart tredje år ska bigårdars uppställningsplats (med fastighetsbeteckning och kontaktinformation) rapporteras till länsstyrelsen. I år är det dags igen. Mer information finns i Bitidningen. Detta gäller alla som har bin, inte bara medlemmar i SBR. Uno Carlsson hjälper gärna till med formalia vid behov.
- **Sjuhärad's Biodlare-distrikts hemsida**  
Distriktet har en välgjord hemsida som rekommenderas. Se: <http://www.sjuharadsbiodlare.se>

## Förtroendevalda

### Styrelse:

Ordf.	Mona Jonsson, Bollebygd	033-285988
Vice ordf.	Marita Lennartsson, Bollebygd	033-288143
Kassör	Monica Selling, Bollebygd	033-284802
Sekr.	Sigge Bodén, Bollebygd	033-285036
Ledamot	Leif Olausson, Rävlanda	0301-40120
Ersättare	Gerhard Holgersson, Töllsjö	033-286208
	Roland Albrecht, Bollebygd	033-285834

### Ombud till länsförbundets årsmöte:

	Uno Carlsson, Rävlanda	0301-44040
	Lennart Nygren, Hindås	0301-10995
Ersättare	Christer Berntsson, Rävlanda	0301-40116
	Rolf Karlsson, Hällingsjö	

### Revisorer:

	Sven Alfredsson, Bollebygd	033-285537
	Lars-Inge Johansson, Töllsjö	033-287119
Ersättare	Arnold Andreasson, Bollebygd	033-284962

### Honungsbedömningskommitté:

Sammank.	Christer Berntsson, Rävlanda	0301-40116
	Leif Olausson, Rävlanda	0301-40120
	Lars-Inge Johansson, Töllsjö	033-287119

### Valberedning:

Sammank.	Sven Alfredsson, Bollebygd	033-285537
	Birgit Zabel, Hällingsjö	0301-32477
Ersättare	Christer Berntsson, Rävlanda	0301-40116

### Bitillsyningsmän:

Björketorp, Bollebygd och Töllsjö församling:		
	Uno Carlsson, Rävlanda	0301-44040
Sättila och Hyssna församling:		
	Bo Stark, Hyssna	0320-39608

### Biblad:

Ansvarig	Arnold Andreasson	033-284962
Hemsida	<a href="http://ravlanda.mellifica.se">http://ravlanda.mellifica.se</a>	
E-post	<a href="mailto:biodling@mellifica.se">biodling@mellifica.se</a>	

## Nya kunskaper och intryck

Under rubriken "Att våga växa som biodlare" har Länsstyrelsen under 2007 och 2008 anordnat ett antal kursdagar tillsammans med biodlare i länet (framförallt från Skaraborg). Drottningodling, marknadsföring, hygien, behandling av sjukdomar med mera är ämnen som har behandlats på de olika kursdagarna. Det har varit mycket lärorika utbildningsdagar för mig som ny biodlare.

Som en del i utbildningen anordnade Länsstyrelsen under några dagar i mars förra året en studieresa till Piacenza i norra Italien. Resan var också öppen för andra biodlare och Mona Jonsson gjorde mej sällskap på resan (så även min man Thomas).

Piacenza, med cirka 100.000 invånare ligger i regionen Emilia Romagna, söder om floden Po, och är ett centrum för den omgivande jordbruksbygden.

I slättområdena är jordbruket mycket produktivt med bördiga jordar, reglerade vattendrag och hög mekaniseringsgrad. Regionen är landets ledande veteproducent och här odlas även sockerbeter, frukt och vindruvor. De mest kända orterna i regionen är Bologna, Modena, Ravenna, Piacenza och Rimini.

Reggio Emilia är en av Italiens mest kända matregioner med internationellt rykte. Maten tillhör det typiska italienska köket, till exempel Spaghetti Bolognese (spaghetti med köttfärsås från Bologna), Parmesanost och Parmaskinkan som fått sitt namn efter staden Parma. Överhuvudtaget är området präglad av mycket korv och skinkor – Mortadella, Coppa, Pancetta - mer grädde och smör i matlagningen än olivolja. Här odlas även vin och det mest kända är det lätt mousserande rödvinet Lambrusco.

Vårt första studiebesök var till en ekologisk biodlare tillika vinodlare. Han heter Lucca Bonizzioni och är president för biodlarna i Italien. Han har 1400 !!! samhällen. I hans fall kan man verkligen tala om vandringsbiodling då han under mars t o m maj flyttar sina samhällen till Sicilien för att få en så tidig och riklig skörd som möjligt.

Förra året, som enligt Lucca vare ett dåligt år, gav 35 ton honung. Vi fick provsmaka hans olika honungssorter. Han saluförde 11 olika sorters honung varav 8 var sorthonung. Honung från Acasiaträdet slungas redan i början av maj. Honung från citrus- träd och lind gav mild honung medan honung från kastanjeträdet var ganska bitter.

Han har dessutom en omfattande drottningodling. Under 2007 odlade han 8 000 Ligusticadrottningar.

Vi besökte ytterligare en biodlare som hade något färre samhällen 100 – 110 st. Han hade en medelskörd på mellan 20 – 80 kg per samhälle. Även den här gården odlade vin, fruktodling och tillsammans med familjen drev de en gårdsbutik, en liten restaurang och hade rum för uthyrning.

Båda de här biodlarna hade stora problem med varroa. De behandlade med oxalsyra och tymol.

Studieresan avslutades med ett besök på Italiens mest betydande mässa för biodlarnäringen, Apimell i Piacenza. Den hölls förra året för 25:e gången och samlar årligen 150-200 utställare och cirka 25.000 besökare från hela Italien och övriga Europa.

Mässan arrangeras av den lokala biodlarföreningen i samarbete med Piacenza Expo och har utvecklats till att bli den ledande mötesplatsen för näringen dit både professionella odlare och hobbyodlare söker sig. Här hittar man de nyaste maskinerna och hjälpmedlen, dels för själva biodlingen men även för förädlingen och förpackningen m.m. Mässan blir en start på den nya säsongen, där man hämtar inspiration och skapar nya kontakter.

Samtidigt med honungsmässan pågår mässor med marknad för biologiska jordbruksprodukter, hälsoprodukter, blommor m.m., ett utbud som ligger i linje med inriktningen på Apimell.

Utöver studiebesök som berörde biodling besökte vi ett charkuteri, ett litet familjeföretag som specialiserat sig på lufttorkade skinkor och korvar. De köpte in grisar från närområdet och beredde ca 1000 kg fläskkött per vecka. Vi besökte också ett mejeri som drevs som ett kooperativ. De hade inriktat sig på osttillverkning och på den för trakten kända osten Granda Padano (en parmesanliknade ost).

Det var en mycket lärorik och givande studieresa som utöver ovanstående bjöd på mycket god mat, shopping och trevlig samvaro.

*Marita Lennartsson*

## Intervju med vår nya ordf. Mona Jonsson

- *Hur länge har du varit biodlare?*  
Jag har varit biodlare i sex år.
- *Varför blev du biodlare?*  
Det var efter flera år med kalla och blåsiga år med dålig befruktning av fruktträden, som tanken på bin väcktes. Mitt första år var regnigt när äppleträden blommade, men så kom solen fram en eftermiddag och träden blev fulla av bin. Detta visar att bin klarar av på några få timmar det som blomflugor och humlor behöver flera dagar på sig.
- *Vilken sorts bin har du?*  
De är gula italienska, vilket för mina tankar till den Italienresa, som jag var med på våren 2007. Där behöver man inte fundera på detta, för de har bara gula.
- *Vilka växter är dina bins huvudsakliga nektarkälla?*  
Vildhallon till c:a 75%, resten växter i trädgården och skogen samt kanske även lushonung.
- *Hur många samhällen vintrade du in 2008?*  
Endast ett, då två samhällen inte klarade förra vintern.
- *Vad hopps du av biåret 2009?*  
Att utöka till tidigare nivå.
- *Din målsättning för föreningen?*  
En mer aktiv förening med fler medlemmar, gärna yngre förmågor.

*Marita Lennartsson*

## Några tankar om Italienresan

Då Marita, som gått kurser arrangerade av Västra Götalandsregionen i bland annat Småskalighet, undrade om jag ville följa med, tvekade jag inte länge.

Att komma ut och träffa andra engagerade biodlare är mycket stimulerande. Vid middagarna försökte jag lära känna nya människor och ta del av deras erfarenheter. Jag tycker att när man lyssnar och lär växer man även själv en smula.

Vi besökte två olika biodlare samt ett kooperativ för osttillverkning och ett annat där korv och andra feta livsmedel tillverkades. Näst sista dagen besökte vi en mässa med allt från biodlarprodukter, redskap, fröer och lökar till småskalig produktion av korv, bröd och skinkor.

En av fördelarna i Italien är att de bara har en biras samt en modell för ramar och lådor.

*Mona Jonsson*

## Program för Rävlandaortens bf år 2009

### Tisdagen den 31 mars kl 18.30. Vårmöte.

Plats: Hestrafors IF:s klubblokal. (OBS: Ny lokal.)

Filmer och diskussioner.

Vägbeskrivning: Kör mot Töllsjö. Cirka 5 km från Shell i Bollebygd. Klubblokalen ligger direkt efter fotbollsplanen på höger sida.

Lotteri, fika, mackor. Tag gärna med lotterivinster.

### Söndagen den 17 maj 11.00. Vårbiträff.

Hos Dan van Ginhoven, Rävlanda.

Vägbeskrivning: Skyltat mellan Rävlanda och Björlanda (alltså utefter vägen som passerar Storåns vårdshus).

Ta med fika.

### En lördag i juni. Sommarutflykt.

Vi är några stycken som planerar att besöka parningsstationen för Buckfast som ligger på Styrö i Göteborgs södra skärgård. Är du intresserad av att hänga med så kontakta Mona eller Marita.

### Lördagen den 22 augusti kl.10.00-14.00. Biodlingens dag.

Gammalgården i Rävlanda.

Marknad, hantverk, hemslöjd, servering, biodling och underhållning.

### Söndagen den 6 september 11.00. Höstmöte och höstbiträff.

Hos Gerhard Holgersson, Morjhult

Vägbeskrivning: Kör från Bollebygd mot Töllsjö, cirka en mil. Sväng mot Morjhult (skyltat). Kör 3 km, egen skyltning resten.

Ta med fika.

### Söndagen den 15 november kl 14.00. Årsmöte.

Åsenstugan i Hedebergspark. Särskild kallelse kommer.

## Distriktets program 2009

### Lördagen den 14 februari kl. 10.00

Årsmöte i Rångedala Bygdegård

Honungsbedömning - distriktets godaste honung

### Söndagen den 14 juni kl. 10.00

Sommarmöte på Haraberget i Herrljunga

Värdar: Gunnar Kjällman, Lars Jonsson

## Marks Härads bf 2009

### Måndagen den 20 april kl.18.30. Hönekullen Hajom.

Upptaktsmöte för måndagsträffarna.

### Måndagar 4 maj - 28 september kl.18.30. Hönekullen Hajom.

Måndagsträffar på Hönekullen.



## YMPNING

Att ympna honung bygger på att man arbetar efter en 10%-princip.

Här ett exempel:

- Om man har en skörd på 10 liter honung tar man 1 liter (10%) av denna.
- Sedan tar man 1 dl (10%) av färdig honung och blandar i litern av skörden.
- Rör om och sätt i kylan. Därefter rör man 4 ggr/dag i 3-4 dagar.
- Nästa steg är att blanda ner detta i resterande 9 liter av skörden, rör 2 ggr i 1 dag.

Dagen efter rör man om och tappar på burkar.

*Mona Jonsson*

## Rapport från höstträffen 2008

En tapper skara samlades på Skogsgärde inför höstträffen.



Vi började med inspektion av bigården, och avundsfulla blickar föll på de 3 nästa nya Östervålakuporna. Det är ju roligt med nya, fräscha grejer, men tidens tand och binas inverkan skall väl snart sätta sin spår.

Därefter ventilerades till kaffe och kakor allt mellan varroakvalster och vildsvinsjakt. Ingen av oss var nöjda med årets skörderesultat. Det gick bra fram till industrisemestern, men sen har bina gått back och tårt på kapitalet istället för att samla i ladorna.

Flera av oss har redan påbörjat invintringen, och efter den sista höstbekämpningen av varroa kan vi bara hoppas att alla samhällen överlever vintern.

Nästa år blir säkert ett kanonår, eller hur.

*Dan van Ginhoven*

## Sjuhärads biodlardistriktets årsmöte 2009

Lördag 14 februari hölls Sjuhärads biodlardistriktets årsmöte i Rångedala bygdegård. Från Rävlandaortens biodlareförening deltog Mona Jonsson, Uno Carlsson och undertecknad.

Dagen kunde ha börjat bättre! Ett tag trodde jag att det var fredag 13:e istället för lördag 14:e.

Jag hade lovat att köra, men bilen vägrade starta. Mona hade snubblat i en trapp och Uno stod, förmodligen frysande, ute vid vägkanten i Rävlanda och väntade. Men allt löste sig, Mona fixade bil, och vi kom fram till Rångedala i god tid före mötets öppnande!

Där var ytterligare 22 ombud från olika föreningar i Sjuhärads-distriktet. Efter en kopp kaffe och en ostmacka drogs förhandlingarna igång under Ingvar Carlssons ledning. Valberedningen hade gjort sitt jobb, och årsmötet genomfördes snabbt och utan uppslitande kontroverser! Mona valdes in i distriktsstyrelsen. Årsavgiften för 2010 höjdes från 30 till 45 kr. Årets resultat gick back med drygt 5000 kr, och styrelsen fick i uppdrag att se om framtida årsmötena kunde göras billigare. Odf. Conny Persson informerade om distriktets hemsida, och ville att föreningarna skulle utnyttja den bättre. Till exempel att informera om föredrag, möten och träffar med mera som planeras och hålls i föreningarna. Hemsidan hittar du på [www.sjuharadsbiodlare.se](http://www.sjuharadsbiodlare.se) och webmastern Lars-Göran Rikardsson lovade att snabbt lägga ut den information som han får.

Efter en god lunch informerade Clovis Kastberg, som sitter i SBR:s styrelse, om olika projekt som drivs av Riksförbundet. Bland annat berättade hon om Leader-projektet som tittar över vad som kan utvecklas inom biodling och Kompis projektet som tar upp kompetensfrågor inom Svensk biodling. 11-20 september i år hålls en Apimondia kongress i Frankrike, där biodlare från hela världen deltar. SBR planerar en bussresa till kongressen, och intresserade kan kontakta SBR.

En honungsbedömning genomfördes under lunchen, och av (endast) tre inlämnade burkar vann Borås före Ö.Frölunda och Södra Kind.

*Lennart Nygren*

# Årsmötesprotokoll 2008

Protokoll fört vid Rävlandortens biodlarförening Årsmöte i Hembygdstugan i Bollebygd 2008-11-16.

Närvarande: 25 medlemmar.

§ 1. Ordförande Gert Claesson hälsade alla välkomna och förklarade mötet öppnat.

§ 2. Den föreslagna dagordningen godkändes.

§ 3. Val av mötesfunktionärer.

a) Till ordförande valdes Gert Claesson.

b) Som sekreterare valdes Sigge Bodèn.

c) Att justera dagens protokoll valdes Sven Alfredsson och Gerhard Holgersson.

§ 4. Kallelsen till mötet godkändes.

§ 5. Styrelsens redogörelse för året.

a) Verksamhetsberättelsen var utdelad och godkändes

b) Ekonomin för föreningen gick igenom samt godkändes.

c) Revisorerna hade gått igenom räkenskaperna och föreslog ansvarsfrihet för styrelsen

§6. Mötet gick på revisorernas uttalande och beviljade styrelsen ansvarsfrihet för det gångna året.

§ 7. Skrivelser.

a) SBR håller på att få igång ett kvinnligt nätverk.

b) Distriktet avser att ha studiecirkel i Gesebol.

§ 8. Verksamhet 2009.

a) Möten och sammankomster som förut, till våren besöker vi Dan van Ginhoven i hans bigård.

b) Vi måste bli bättre på att värva medlemmar till vår förening.

c) Aktiviteter utåt, Honungens dag i Rävlanda vi har även hembygdsgdagen i Bollebygd

d) Föreningsdepå för insamling av honung för leverans finns hos Åke Ferm i Sätilla.

e) Samverkan har vi med LRF och vuxenskolan.

f) Medlemsavgiften lokalt för 2010 beslutades att bli 50 kr per medlem, tillkommer SBR:s avgift.

g) Budgeten fastställdes samma som 2008.

§ 9. Några stadgeändringar var inte aktuella.

§ 10. Till ny ordförande för ett år valdas Mona Jonsson.

§ 11. En kassör på två år, omval av Monica Selling. Sigge Bodèn som ledamot på två år, omval. Fyllnadsval på ett år Marita Lennartsson.

§12. Till ersättare i styrelsen på 2 år valdes Roland Albrecht.

§ 13. Val av Kommittéer.

a) Kontaktmän Rävlanda Uno Carlsson, Hindås Bengt Olausson, Töllsjö Lars-Inge Johansson, Sätilla Leif Olausson, Hällingsjö 1 Erik Andersson, Hällingsjö 2 Bo Berglund, Bollebygd 1 Gert Claesson, Bollebygd 2 Sigge Bodèn.

b) Honungsbedömningsk Christer Berntsson, Leif Olausson Och Lars-Inge Johansson sammankallande Christer.

c) Sjukdomsk. År kontaktmännen.

§ 14. Val av revisorer nyval av Sven Alfredsson på 1 år och Lars-Inge Johansson på 2 år.

§ 15. Val av ersättare till revisorerna nyval av Arnold Andreasson på 1 år.

§16. Val av en till valberedningen på 3 år Christer Berntsson (kvar Sven Alfredsson 1 år kvar och Birgit Sabel 2 år kvar sammankallande Sven).

§ 17. Ombud till länsförbundets årsmöte valdes ordinarie Uno Carlsson och Lennart Nygren. Ersättare Christer Berntsson och Rolf Karlsson.

§ 18. Övriga val till LRF och vuxenskolan Gert Claesson och föreningsarkivet Arnold Andreasson.

§ 19. Övriga frågor.

a) Uno Carlsson har en byggnad som vi kunde renovera och som egen lokal han har material och andra saker som behövs.

b) Vax kan lämnas in hos Hermans foder i Rävlanda. Uno skulle prata med Jan och Gerhard kör vaxet till Tofta 22 nov samt att Uno hämtar det.

c) Den vaxsmältare och kaktillverkning som vi har fått av distriktet och som finns hos Leif Olausson i Björlanda den fungerar utmärkt.

d) Frågan var upp hur mycket man ska ta för ett bisamhälle. Det är beroende på hur starkt det är och hur mycket material som följer med. En rekommendation 500 kr och uppåt.

§ 20. Avslutning.

Christer Berntsson överlämnade ett diplom till Gert Claesson som varit ordförande i tio år och som nu lämnar ordförandeskapet.

Gert tackade för visat intresse och förklarade mötet avslutat och önskade nya ordföranden Mona Jonsson lycka till i fortsättningen.

*Ordförande Gert Claesson  
Justeras Sven Alfredsson*

*Vid Protokoll Sigge Bodèn  
Justeras Gerhard Holgersson*

## Verksamhetsberättelse 2008 för Rävlandaortens Biodlarförening

### Styrelsen

Ordförande Gert Claesson. Vice ordförande Christer Berntsson. Kassör Monica Selling. Sekreterare Sigge Bodèn. Ledamot Leif Olausson. Ersättare Gerhard Holgersson och Roland Albrecht.

### Revisorer

Mona Jonsson och Marita Lennartsson ordinarie, Sven Alfredsson ersättare.

### Honungsbedömningskommitté

Christer Berntsson, Leif Olausson och Lars-Inge Johansson, sammankallande Christer.

### Valberedning

Uno Carlsson och Sven Alfredsson samt Birgit Sabel. Sammankallande Uno Carlsson.

### Bitillsyningsmän

Bollebygd, Björketorp och Töllsjö församling Uno Carlsson och för Sätila och Hyssna församling Bo Stark.

### Ombud till Länsförbundets årsmöte.

Ordinarie Mona Jonsson och Marita Lennartsson. Ersättare Uno Carlsson och Lennart Nygren.

### Årsmöte 2007

Årsmötet hölls den 18 november i Åsenstugan Bollebygds Hembygds-gård med landgång, kaffe och kaka.

### Möten

Under året har styrelsen träffats ett antal gånger dels för planering av året samt tryckning av bibladet och utskick till årsmötet.

Lördagen den 16 februari var vi representerade på distriktes årsmöte i Rångedala Bygdegård av Mona Jonsson och Marita Lennartsson

Den 26 mars hade vi möte i Orintostugan i Rävlanda. Dagens tema var varroa och inbjuden var Kjell-Erik Andersson från Istorp med femårig erfarenhet av varroa.

Söndagen den 18 maj, vårträff hemma hos Marita Lennartsson. Det var ett 10-tal medlemmar som mött upp och det handlade mest om vinterförlusterna som många drabbades av under vintern.

Lördagen den 23 augusti var vi representerade på biodlingens dag på Gammelgården i Rävlanda. Vädret var alldeles utmärkt och många knallar hade kommit dit. Det såldes en hel del honung från våra egna bigårdar men även från andra föreningar, då skörden inte har varit så bra i sommar.

Söndagen den 7 september var det höstträff hemma hos Dan van Ginhoven Rävlanda. Det var en tapper skara som samlades på Skogsgårde.

Vi började med att inspektion av bigården, och avundsfulla blickar föll på de 3 nästan nya Östervålakuporna.

Det är roligt med nya fräscha grejer, men tidens tand och binas inverkan skall väl snart sätta sina spår.

Ingen av oss var nöjda med årets skörderesultat. Det gick bra fram till industrisemestern, men sen har bina gått back och tårt på kapitalet istället för att samla ladorna. Flera hade redan börjat invintringen efter den sista varroabekämpningen.

Vi kan bara hoppas att alla samhällen överlever vintern, men nästa år blir ett kanonår, eller hur.

### Slutord

Året som gått har inte varit något bra honungsår. Skörden har varit dålig så det blir nog ont om svensk honung i vinter. Vi kan konstatera att det har varit många vinterförluster av samhällen i år, vad nu detta beror på och flera medlemmar har blivit bilösa. Vi får hoppas de tar upp binaringen igen.

Styrelsen vill härmed tacka alla medlemmar för det gångna året och överlämnar till årsmötet att ta ställning till de åtgärder som vidtagits under året.

*Gert Claesson*

*Christer Berntsson*

*Monica Selling*

*Sigge Bodèn*

*Leif Olausson*

## Statistik för år 2008

Antal medlemmar i SBR:	29 st.
Antal lämnade rapporter:	12 st.
Invintrade samhällen:	53 föregående höst, 38 denna höst.
Vinterförluster:	21 samhällen.
Konstaterad varroa:	38 samhällen.
Honungsskörd:	464 kg.
Socket-åtgång:	417 kg.
Honungsskörd:	14,5 kg per övervintrat samhälle.



Foto: John Severns.

## Ett naturens under


Det var i början av november. Natten hade varit kall med frost och jag stod ute på gräsmattan, solen hade värmt upp naturen och överallt glittrade daggdroppar.

Då kom ett bi och landade precis framför mina fötter. När jag tittade såg jag att det gick runt och sög i sig av daggdropparna på grässtråna.

Det är sådana här små upplevelser som skapar en känsla för biet som individ.

*Mona Jonsson*

## Annonser:

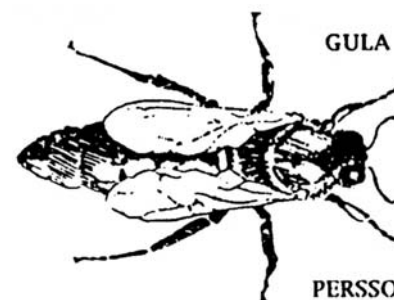


**MARKS BI & SNICKERI**

Eget snickeri - Låga priser

Saluför även ljusmassa och ljusvekar  
Varroabottnar tillverkas på beställning

Öppettider: Månd, Onsd, Fred 17-20  
Lördag 10-13. Övriga tider: Ring först!  
HEDE, 510 21 SÅTILA  
Telefon 0301- 426 20



### GULA BIDROTTNINGAR

Under säsongen kommer vi att leverera bidrottningar i mån av tillgång. Friparade, stationsparade eller inseminerade. Märkta och vingklippta.

**PERSSENS BIGÅRD SKENE**  
Tel 0320-40007

## Omslaget:

Föreningens nya ledarduo. Mona Jonsson (till höger) är ordförande och Marita Lennartsson (till vänster) är korresponderande medlem. De har tagit över efter Gert Claesson och Christer Berntsson med sina 11 år vid rodret.

Mona är föreningens 6:e ordförande sedan starten 1931.

Foto: Arnold Andreasson.

Biladets omslag påminner om att SBRs ordf. en gång i tiden hette Gröhn.  
(2005: blå, 2006: vit, 2007: gul, 2008: röd, 2009: grön)