

# 20 Rävlandaortens Biodlareförening 10



Töllsjö, Hindås, Bollebygd, Rävlanda, Hällingsjö och Sätla.



## Bibladet, årgång 21:

Ordföranden har ordet	2	Det Nordiska Biet	13
Förtroendevalda	3	Föreningsbigård	15
Mitt första år som biodlare	4	Rapport från distriktets årsmöte	16
Föreningens yngste medlem	5	Årsmötesprotokoll	17
Program för 2010	7	Verksamhetsberättelse	19
Medlemsförteckning	9	Statistik	21
Biväxter	11		

## Ordföranden har ordet

I skrivande stund är det svårt att föreställa sig en ny sommar med bisurr när naturen är vit och det enda man ser flyga är småfåglar vid fågelbordet.

Även denna vinter har vi haft nya blivande biodlare som gått teorikurs i biodling. Min förhoppning är att föreningen skall kunna bygga upp en egen föreningsbigård. Mina egna erfarenheter är att en blandning av nybörjare och betydligt mer erfarna ger en bra mix. Jag är mycket tacksam mot Marks biodlare, som inte blev sura över alla frågor jag ställt under åren. Nu hoppas jag att Ni som har mycket erfarenhet kan dela med Er av den på våra träffar, som vi förhoppningsvis kommer att ha till sommaren.

Om det inte är någon som vet det så köpte min familj industri-fastigheten som ligger nära motorvägen vid Grönkullemotet. Tomten är så stor att vi hoppas att vi kan anlägga en Bigård där. Där finns även bra utrymmen för kursverksamhet och kaffedrickning.

Torsdagar är tänkta som träffdagar under bisäsongen. Blir det en lyckad sommar hoppas jag vi även kan ha träffar under vintern.

Med förhoppning om en solig och bra bisommar 2010.

*Mona Jonsson*

## Diverse:

### • **Värmötet**

Kommer att vara torsdagen den 15:e april vid våra nya förenings-bigård vid Grönkullenmotet. Vägbeskrivning finns på sidan 15.

### • **Det kommer att bli en kurs för GODKÄND BIODLARE den 25:e Maj**

Har Du varit biodlare i minst 3 år kan Du gå på den. Kursen är även nyttig för den som vill lära sig mer om bisjukdomar. För mer information; gå på Värmötet eller ring Mona eller Marita.

### • **Jordbruksverket**

Jordbruksverket har tagit fram en skrift på 178 sidor med titeln "Massdöd av bin – samhällsekonomiska konsekvenser och möjliga åtgärder". Kan beställas för 125 kr eller laddas ner gratis som PDF-fil från jordbruksverket hemsida. (Googla på "Massdöd av bin".)

### • **Sommarutflykt**

Glöm inte att anmäla till Monica Selling att du vill följa med på sommarutflykten till Styrso. Mer information finns i programmet.

## Förtroendevalda

### Styrelse:

Ordf.	Mona Jonsson, Bollebygd (Mona nås säkrast på telefon kl. 12.00-13.00)	033-285988
Vice ordf.	Marita Lennartsson, Bollebygd	033-288143
Kassör	Monica Selling, Bollebygd	033-284802
Sekr.	Sigge Bodén, Bollebygd	033-285036
Ledamot	Leif Olausson, Rävlanda	0301-40120
Ersättare	Roland Albrecht, Bollebygd Lennart Nygren, Hindås	033-285834 0301-10995

### Ombud till länsförbundets årsmöte:

	Mona Jonsson, Bollebygd	033-285988
	Marita Lennartsson, Bollebygd	033-288143
Ersättare	Dan van Ginhoven, Rävlanda Leif Olausson, Rävlanda	0301-44155 0301-40120

### Revisorer:

	Arnold Andreasson	033-284962
	Bengt Mattsson, Hindås	0301-22420
Ersättare	Uno Carlsson, Rävlanda	0301-44040

### Honungsbedömningskommitté:

	Leif Olausson, Rävlanda	0301-40120
	Lars-Inge Johansson, Töllsjö	033-287119
	Uno Carlsson, Rävlanda	0301-44040

### Valberedning:

	Birgit Zabel, Hällingsjö	0301-32477
	Dan van Ginhoven, Rävlanda	0301-44155
	Uno Carlsson, Rävlanda	0301-44040

### Bitillsyningsmän:

	Björketorp, Rävlanda och Hällingsjö: Uno Carlsson, Rävlanda	0301-44040
	Bollebygd och Töllsjö: Mona Jonsson, Bollebygd	033-285988
	Sätilla och Hyssna: Bo Stark, Hyssna	0320-39608

### Biblad:

Ansvarig	Arnold Andreasson	033-284962
Hemsida	<a href="http://ravlanda.mellifica.se">http://ravlanda.mellifica.se</a>	
E-post	<a href="mailto:biodling@mellifica.se">biodling@mellifica.se</a>	

## Mitt första år som biodlare

Att börja med Biodling är en önskan jag haft sedan länge. Men om någon sagt till mig för ett år sedan att jag skulle ha en kupa i träd-gården idag så hade jag nog inte trott på det.

Att det fanns bin på gården hemma i Trässberg (Lidköping), där jag är född och uppvuxen, har väckt mitt intresse för biodling. Men att jag skulle ha egna bin en dag, har inte varit aktuellt förrän jag fick reda på att det skulle bli en nybörjarkurs i biodling vintern 08-09, i Bollebygd. Det hängde bara på om man fick ihop tillräckligt många intressenter.

Jag anmälde mig och det gjorde så många till att kursen kunde starta. Kursen leddes av Rolf Bengtsson från Landvetter. En man med många års erfarenhet som biodlare.

Kursen startade i oktober -08 och var uppdelad på fem kurstillfällen. Vi diskuterade, såg på film, läste böcker och förkovrade oss i ämnet. Av åtta deltagare av blandad ålder och kön har hälften skaffat egna samhällen, vilket jag tycker är en bra utdelning.

Själv skaffade jag min första avläggare i början av juli-09 och har under sommaren fått se utvecklingen gå framåt, sakta men säkert. Den lilla mängd honung bina skrapat ihop fick de behålla som vinterfoder. För att klara vintern fyllde jag på med ytterligare c:a 12 kilo socker.

I tillägg till kursen har jag också gått på veckoträffar i Hajoms biodlarförening under sommar och höstsäsongen. Där har de "gamla rävarna" villigt delat med sig av både praktiska och teoretiska kunskaper i ämnet.

I skrivande stund ligger snön djup och det är c:a 10 grader kallt. Jag, liksom många andra, längtar efter att våren ska smälta bort snön och förhoppningsvis väcka liv i kuporna. Kan de små vännerna verkligen ha överlevt den ovanligt långa och kalla första vintern?

Vänliga hälsningar och stora förhoppningar om ett gott biår-2010.

*Kenta Nyblom*

## Föreningens yngste medlem

Hej, jag heter Andreas Lundquist. Jag är 14 år och biodlare. När jag fyllde 13 år, i Maj 2008, fick jag en bikupa och massor av tillbehör av mina föräldrar.

Jag är väldigt djurintresserad och mamma hade hört att det behövdes föryrngning bland biodlarna. Hon tyckte att det kunde vara en bra hobby för mig. Mamma tog kontakt med biodlarföreningen och gick med på ett "hemma-hos"-möte som var hos Marita Lennartsson. Väl där berättade Marita och Mona Jonsson att dom regelbundet brukade åka ner till Hajom för att gå på deras måndagsträffar. Dom berättade att det var ett bra sätt att lära sig mer om biodling. Vi bestämde oss för att följa med dit. Det var jättestrevligt där nere och vi var där så ofta vi kunde under det året.

Ingmar Frisk, som har hand om nybörjarna där nere, ordnade så vi kunde köpa en bättre begagnad bikupa till. Det var en stapelmodell. Den som vi redan hade hemma var en tråkbika, så den gjorde vi om till en materiallåda istället. Meningen var att jag skulle ha fått köpa mitt första samhälle i slutet av sommaren, men min mamma hamnade på sjukhuset och sen blev hon sjukskriven länge så det blev inte av. I julklapp det året fick jag en helt ny bikupa i frigolit med massa tillbehör.

Jag och mamma gick under vintern en kurs i biodling som ordnades av Vuxenskolan. Det var roligt att träffa så många nya som ville lära sig om bin precis som jag. Vi såg på DVD och läste i en bok. I slutet av kursen hade vi ett litet läxförhör. Alla blev godkända!

På våren var det dags att åka till Hajom igen. Det var roligt att äntligen se på bina igen. I present på min födelsedag fick jag pengar till ett bisamhälle som vi skulle hämta hos Josef Boldizar. Äntligen skulle jag få egna bin!!

Vi fick följa med Josef till hans ena bigård för att hämta hem samhället. Väl hemma igen så satte vi samhället som Josef hade sagt till oss.

På något vis så lyckades vi inte riktigt för nästan hela samhället höll på att dö för oss nästa dag. Vad som hände vet vi inte riktigt, men när jag kom hem från skolan så höll mamma och min tidigare bi- rädda syster på att rädda dom överlevande bina. Sen fick vi lite hjälp av Mona och Marita så det blev fart på det hela igen.

Under sommaren fortsatte vi att åka till Hajom på måndagarna för att gå hem och gå igenom mina egna bin.

Jag har lärt mig att när vår lind blommar så blir mina snälla bin inte så trevliga. Ingmar säger att dom har dåligt "ölsinne". Jag lyckades få ett bistic i överläppen av dom. Innan dess har jag bara fått 2 stic i Hajom och de var i händerna. I mitten på sommaren gjorde vi en delning av samhället och så köpte vi en drottning av Josef och satte till.



Det var nervöst att vänta på om det gick bra eller inte. När vi sen gick igenom kupan så gick hon där i lugn och ro. Skönt, nu hade vi 2 samhällen att ta hand om.

I början på hösten var det dags att ta ut dom ramarna som det var honung i. Jag trodde inte vi skulle få någon honung 1:a året, men det blev några ramar som vi fick ta hand om.

Mamma åkte till Mona för att få lite hjälp med slungningen. Det blev 9 kg honung!!

Jag fick röra och röra tills den tjocknade och jag kunde ösa upp den i burkarna. Då jag är diabetiker och inte skall äta så mkt honung så hade jag bestämt att ge bort en del i julklapp till släkten och vänner. Resten använder vi nog upp själva, annars så har vi fått en kö av människor som vill köpa min och mina bins egna goa honung.

Nu väntar jag bara på att det ska bli vår ute så jag kan börja pyssla om mina bin igen. Jag hoppas verkligen att bägge mina samhällen överlever vintern.

*Andreas Lundquist*

## Program för Rävlandaortens bf år 2010

### Torsdagen den 15 april kl 18.30. Vårmöte.

Plats: Föreningsbigården vid Grönkullenmotet.  
Huvudsakligen diskussioner och planering kring den nya föreningsbigårdens första verksamhetsår.  
Vägbeskrivning: Se sidan 15 i detta biblad.  
Lotteri, fika, mackor. **Tag gärna med lotterivinster.**

### Torsdagsmöten i föreningsbigården. Tid 18.30

Under säsongen kommer vi att ha regelbundna träffar i föreningsbigården. Exakt hur det kommer att läggas upp vet vi inte ännu, kom på vårmötet och tyck till. Eventuellt blir det temakvällar, typ redskapsvård, renovering av kupor, trådning, slungning samt så klart arbete i den egna föreningsbigården. Se även <http://ravlanda.mellifica.se> för ett mer detaljerat program.

### Sommarutflykt till Styrso lördagen den 3:e juli, alternativt 10:e juli.

Sommarutflykt till Styrso i Göteborgs södra skärgård och parningsstationen för Buckfast. Om tid finns gör vi även ett besök på Egon Anderssons bigård i Mölnlycke. Utflykten är en heldagsutflykt och inträffar lördagen den 3 juli. Om vädret är dåligt denna dag så prövar vi lördagen den 10 juli istället. Tid och plats för samåkning meddelas senare.  
Anmälan till Monica på e-post [monicaselling@telia.com](mailto:monicaselling@telia.com) eller tfn 033-284802.  
Anmälan senast den 20 juni.

### Söndagen den 25 juli kl 11.00. Distriktet sommarmöte.

Plats: Föreningsbigården vid Grönkullenmotet.  
I år är Rävlandaortens Biodlareförening värd för Sjuhäradsdistriktets sommarmöte.

### Lördagen den 28 augusti kl.10.00-14.00. Biodlingens dag.

Gammelgården i Rävlanda.  
Marknad, hantverk, hemslojd, servering, biodling och underhållning.

### Söndagen den 14 november kl 14.00. Årsmöte.

Särskild kallelse kommer.

## Distriktets program 2010

### Lördagen den 6 februari.

Årsmöte i Sparrehus i Borås

### Söndagen den 25 juni kl. 11.00

Sommarmöte i Rävlandaortens föreningsbigård.

### Torsdagen den 7 oktober kl. 18.00.

Sparrehus i Borås. Sjukdomsinformation med Preben Kristiansen.

## Marks Härads bf 2010

### Måndagen den 19 april kl.18.30. Hönekullen Hajom.

Upptaktsmöte för måndagsträffarna.

### Måndagar 3 maj. Hönekullen Hajom.

Start för måndagsträffarna på Hönekullen.



Uno Carlsson och Leif Olausson säljer nyslungad honung på Gammelgården i Rävlanda.  
Foto: Marita Lennartsson



## Biväxter

När jag blev biodlare för 5 år sedan förändrades min syn på växterna runt omkring mig. Numera är växternas nektar- och pollenvärde utslagsgivande när jag köper nya plantor eller rensar i skogsbrynet. Jag har i befintliga biböcker och på nätet kollat vilka växter som har de bästa värdena på nektar och pollen. Det finns dock en viss variation på värdena mellan olika författare. Jag har här valt ut några växter som jag har i min närhet och som ger bäst nektar och pollen till mina bisamhällen. Högsta värde är 4 både för nektar och för pollen.

**Sälgen:** Jordbruksverket har gett ut en broschyr om sälgen och uppmanar markägare att låta sälgen växa upp till träd och inte rensa bort den i samband med annat sly. Dess pollen och nektar är livsviktig inte bara för vårhungeriga bin och humlor utan 100-tals andra insekter.

Nektar: 3 Pollen: 4.

**Maskrosen:** Är väl inte den växt som trädgårdsodlaren tycker bäst om. Men som biodlare njuter man av maskrosgula fålt. Genom dess stora förekomst är det den växt som på försommaren ger överskott av honung till biodlaren.

Nektar: 3 Pollen: 4.

**Mjölkkörten:** Är en av de växter som jag har ändrat inställning till. Mjölkkörten, som framförallt växer på kalhyggen i stora mängder, blommar i juli-augusti och ger stora mängder honung. Honungen blir ljus och pollenet som bina samlar in är blått.

Nektar: 3 Pollen: 3.

**Snöbär:** Har en förmåga att med rotskott föröka sig ganska så ohämmat. När det nu visat sig att det är en bra biväxt har jag större fördragsamhet med dess framfart. Snöbäret har den fördelen att bina kan hämta nektar och pollen även vid lägre temperaturer.

Nektar: 3 Pollen: 2.

**Frukträd:** Utav frukträden är det äpplet som har det högsta värdet.

Nektar: 4 Pollen: 4.

**Hallon:** I våra skogstrakter med lite odlad mark är hallonet ett utav de viktigaste biväxterna och ger rejält med honung under försommaren

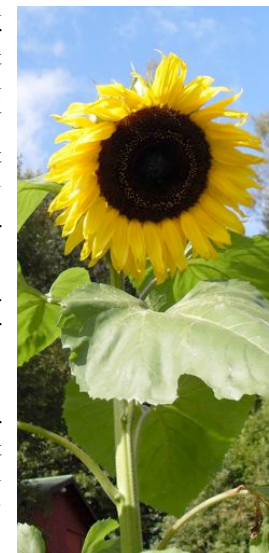
Nektar: 4 Pollen: 3.

**Balsamin:** Flera biodlare talade om balsaminen som en räddningsplanka när det inte finns så många andra växter som ger nektar och pollen under sensommaren. Men i vårt närområde har det inte vuxit några balsaminer. Döm då om min förvåning när bina förra året kom hem till kupan med det för balsaminen typiska, pollenindränkt nacke och rygg. Efter en kontroll utefter Nolån visade det sig att balsaminen hade slagit rot även i vår närhet och med en inte alltför lång flygväg för mina bin.

Jag har inte hittat några värden för balsaminen vad gäller nektar och pollen.

**Tips:** Frossa i solrosor. Spara frön från fågelmaten, det blir mycket billigare än att köpa i handelsträdgården. Solrosor har värde 2 både för nektar och för pollen.

I trädgården har jag både perenna och ettåriga växter som bina gillar extra mycket men som på grund av fåtalet plantor inte ger några större överskott av honung och pollen. Exempel: Isop, gurkört, kungsmynta, oxbär, krusbär och vinbär.



*Marita Lennartsson*

## Hallon

För oss som bor i utpräglad skogsbygd utan tillgång till tätortens många trädgårdar är hallonen den växt vi ska hålla extra koll på. En bra tumregel är att hallonen blommar mellan den 10:e juni och 10:e juli. Se till att ha en god bistycka till den 10:e juni och vänta inte för länge med att slunga hallonhonungen efter den 10:e juli. Perioden från mitten av juli till mitten av augusti brukar bina ofta tära på förråden och då stryker denna goda honung med. Eventuellt kan man behöva stödfodra under denna period om man slungar hårt.

Om hallonskörden regnar eller torkar bort brukar det för mig resultera i en dålig honungsskörd.

*Arnold Andreasson*

## Det Nordiska Biet (*Apis m. mellifera*)

För ett halvt sekel sedan dominerade det nordiska biet i landet. Det nordiska biet hade anpassat sig till vårt nordiska klimat och utvecklats i samspel med vår inhemska flora. Det klarar en lång vinter och använder betydligt mindre foder och flyger vid lägre temperaturer än andra raser. Det nordiska biet är mörkbrunt till svart och har en längre behåring. Hårlängden på bakkroppen är dubbelt så lång som hos sydliga biraser. Man kan med säkerhet bestämma rasen genom mätning av vingarna.

Redan i slutet av 1800-talet började man importera andra raser och i mitten av 80-talet var situationen kritisk för det nordiska biet. 1989 presenterade Ingvar Andersson en räddningsplan för Genbanks-nämnden. Ingvar fick deras godkännande och Projekt Nordbi startade 1990 med stöd från SBR och WWF och med Ingvar som projektledare. Från en spillra på några 10-tal samhällen har projektet utökats till 1 200 samhällen. För att klara detta behövdes säkra parningsstationer med kontrollerat drönarmaterial. En av parningsstationerna ligger på Lurö i Värnen. Det finns också en parningsstation, Hästliden, i Västerbottens inland.

För att långsiktigt bevara rasen behövs större områden där man kan bedriva friparning utan risk för inkorsningar. I Strömsunds kommun finns ca 40 biodlare som har förbundit sig att endast ha nordiska bin inom området. Det behövs flera sådana områden i landet.

För att ytterligare säkra material bygger man upp genpooler på Hindersön utanför Luleå, Holmön utanför Umeå och Utö i Stockholms Skärgård.

Gäsene Herrljunga Biodlareförening anordnade en resa till Lurö. Vi var flera biodlare med respektive från både Mark och Rävlandaorten som deltog i den här resan. Den ägde rum en solig sommardag och efter en båttur från Spikens Fiskhamn över till Lurö togs vi emot av Ingvar Andersson, som guidade oss över ön. Hans kunskaper om flora och fauna är imponerande och hans entusiasm för det nordiska biet behöver man inte tveka om. Efter en god lunch fick vi också möjlighet att besöka bigården och inspektera kuporna.

Samtliga deltagare var överens om att det hade varit en fantastiskt trevlig och lärorik dag och var jättenöjda med resan.

För er som är intresserade och vill veta mer om det nordiska biet finns det mycket material på nätet.

*Marita Lennartsson*



Ingvar Anderson, Åke Ferm med flera studerar det nordiska biet på Lurö.  
Foto: Marita Lennartsson

## Föreningsbigård

Har du läst så här långt i Bibladet kan du inte ha undgått informationen om att det planeras för en föreningsbigård i Bollebygd. Marks härads bf har en väl fungerande sådan i Hajom som många av våra medlemmar har haft stor glädje av, inte minst de som är nybörjare.

Går alla planer i lås kommer det efter denna säsong att finnas en bigård med flera samhällen, gott om plats för att fika och umgås både ute och inne samt möjlighet till hantering av både vax och honung. Ska planerna gå i lås krävs det dock att vi alla hjälps åt efter bästa förmåga.



Föreningsbigården är belägen vid krysset mellan Riksväg 40 och vägen Bollebygd - Hyssna, dvs. nära Flüggers stora lagerbyggnad. Lokalen vi har tillgång till är den svarta lagerlokal som syns från R 40 till höger om Flüggers lager. Parkering sker på nedre sidan av huset och ingången till våra lokaler finns på övre sidan. Infart finns cirka 100 m norr om motet mot Bollebygdshället. Håll sedan vänster så kommer du till parkeringsplatsen.

## Efterlyses

Diverse bireddskap till vår nya föreningsbigård.

Allt i bra skick tas tacksamt emot.

För samordning och transport kontakta Monica.

Telefon 033-284802, mobil 0738-458515.

## Sjuhärads Biodlaredistrikt årsmöte 2010

Den 6:e februari hade Sjuhärads biodlaredistrikt årsmöte på Sparrehus i Borås. Distriktet har från och med i år flyttat sitt årsmöte från Rångedala bygdegård till Sparrehus, framförallt av ekonomiska skäl.

De flesta biodlareföreningarna inom distriktet hade representanter på plats och Rävlandaortens biodlareförening representerades av Mona Jonsson och Marita Lennartsson.

De sedvanliga årsmötesförhandlingarna förlöpte snabbt och friktionsfritt. Åke Ferm, som är kassör, kunde berätta att den ekonomiska situationen har förbättrats och distriktet har ett bra överskott. Årsmötet valde Lars Jonsson från Gäsene-Herrljunga biodlareförening till ny ordförande. Han efterträdde Conny Persson som har av sagt sig omval.

Efter en lunch bestående av rostade rotfrukter, sallad och marinerad fläskytterfilé fick vi lyssna till en fantastisk berättare, Bengt Fransson från Åsarp. Han är i klass med Västgöta-Bengtsson. Han berättade om sin uppväxt i Åsarp några mil utanför Falköping. I hans hem, som hade jordgolv i köket, bodde han tillsammans med sina föräldrar, mormor och morfar. Många av åhörarna nickade igenkännande när han talade om yllestrumpor och livstycken. Hans beskrivning av personerna i hans barndoms omgivning gav tillfälle till många skratt.

Klas-Göran Djurby, från Gäsene-Herrljunga biodlareförening, bedömdes ha 2009 års godaste honung.

*Marita Lennartsson*

# Årsmötesprotokoll 2009

Protokoll fört vid Rävlandortens biodlarförening Årsmöte i  
Hembygdstugan i Bollebygd 2009-11-15.

Närvarande medlemmar: 19 st.

- § 1. Ordförande Mona Jonsson hälsade alla välkomna och förklarade mötet öppnat.
- § 2. Den föreslagna dagordningen godkändes.
- § 3. Val av mötesfunktionärer:  
a) Till ordförande valdes Mona Jonsson.  
b) Till sekreterare valdes Marita Lennartsson.  
c) Att justera dagens protokoll valdes Bengt Mattson och Birgit Zabel.
- § 4. Kallelsen till årsmötet godkändes.
- § 5. Styrelsens redogörelse för året:  
a) Den utdelade verksamhetsberättelsen godkändes.  
b) Föreningens ekonomi redovisades och godkändes.  
c) Revisorerna har gått igenom räkenskaperna och föreslog ansvarsfrihet för styrelsen.
- § 6. Mötet gick på revisorernas uttalande och beviljade styrelsen ansvarsfrihet för det gångna året.
- § 7. Det förelåg inga skrivelser från vare sig förbundet eller distriktet.
- § 8. Verksamhet 2010:  
a) Styrelsen planerar för en bigård i Grönkullen under våren. Torsdagar skulle vara en mötesdag som passar de flesta. Ordföranden hoppas på ett stort engagemang av alla medlemmar.  
b) Vuxenskolan har även under denna vinter en studiecirkel för nya biodlare. Det är 10 deltagare i cirkeln. Det är styrelsens förhoppning att de flesta av dem blir aktiva biodlare. Men det kräver att flera "gamla" biodlare ställer upp som mentorer och hjälper till med samhällen.  
c) Vi kommer under nästa år att delta vid olika hembyggsdagar i mån av tillgång på honung.  
d) Föreningsdepå för insamling av honung för leverans finns hos Åke Ferm i Sättila.  
e) Samverkan sker med LRF och Vuxenskolan.  
f) Den lokala medlemsavgiften för 2011 ligger kvar på 50,-.  
g) Budgeten för 2010 redovisades och godkändes.
- § 9. Några stadgeändringar var inte aktuella.

- § 10. Till ordförande för ett år omvaldes Mona Jonsson.
- § 11. Omval av Marita Lennartsson och Leif Olausson för två år som ledamöter.
- § 12. Som ersättare i styrelsen valdes Lennart Nygren på ett år.
- § 13. Val av kommittéer:  
a) Kontaktmän kvarstår.  
b) Leif Olausson, Lars-Inge Johansson och Uno Carlsson valdes till Honungsbedömningskommittén. Leif är sammankallande.  
c) Sjukdomskommittén består av kontaktmännen.
- § 14. Till revisorer valdes Arnold Andreasson på två år och Bengt Mattson på ett år.
- § 15. Som ersättare till revisorerna valdes Uno Carlsson på ett år.
- § 16. Till valberedningen valdes Dan van Ginhoven på två år. Birgit Zabel har ett år kvar av sitt förordnande. Birgit är sammankallande.
- § 17. Som ersättare i valberedningen valdes Uno Carlsson på tre år.
- § 18. Till ombud vid Länsförbundets årsmöte valdes Mona Jonsson och Marita Lennartsson. Som ersättare valdes Dan van Ginhoven och Leif Olausson
- § 19. Gert Claesson kvarstår som ombud till LRF och Arnold Andreasson kvarstår som ombud till Föreningsarkivet.
- § 20. Övriga frågor:  
a) Vax kan lämnas in hos Hermans Foder i Rävlanda. Uno Carlsson och Gerhard Holgersson sköter transporten av vax till och från Tofta. Ersättning per tur är 350,-  
b) Under året har SBR fått 870 nya medlemmar. Efter avgång av tidigare medlemmar är nettoökningen 140 st.
- § 21. Mona Jonsson tackade för visat intresse och förklarade mötet avslutat.

Ordföranden  
*Mona Jonsson*

Vid protokollet  
*Marita Lennartsson*

Justeras  
*Birgit Zabel*

Justeras  
*Bengt Mattsson*



# Verksamhetsberättelse 2009

## för Rävlandaortens Biodlarförening

### Styrelsen

Ordförande Mona Jonsson. Vice ordförande Marita Lennartsson. Kassör Monica Selling. Sekreterare Sigge Bodén. Ledamot Leif Olausson. Ersättare Gerhard Holgersson och Roland Albrecht.  
Revisorer Sven Alfredsson och Lars-Inge Johansson ordinarie och Arnold Andreasson ersättare.

### Honungsbedömningskommitté

Christer Berntsson, Leif Olausson och Lars-Inge Johansson.  
Christer sammankallande.

### Valberedning

Sven Alfredsson, Birgit Zabel och Christer Berntsson.  
Sven sammankallande.

### Bitillsyningsmän

Björketorp, Bollebygd och Töllsjö församling Uno Carlsson och för Sätila och Hyssna församling Bo Stark.

### Ombud till Länsförbundets årsmöte

Ordinarie Uno Carlsson och Lennart Nygren. Ersättare Christer Berntsson och Rolf Karlsson.

### Årsmöte 2008

Årsmötet hölls den 16 november i Åsenstugan, Bollebygds Hembygdsförening med landgång, kaffe och kaka.

### Möten

- Under året har styrelsen träffats dels för planering av året, dels för tryckning av Bibladet och utskick till årsmötet.
- Lördagen den 14 februari var vi representerade vid distriktets årsmöte i Rångedala bygdegård av Mona Jonsson, Uno Carlsson och Lennart Nygren. Referat från mötet finns i årets Biblad författat av Lennart Nygren.
- Vårsmötet, den 31 mars, hade vi i Hestrafors klubblokal. Filmföreläsning (drottningodling) och lotterier. God avslutning bl a av våra nya biodlare som har genomgått Vuxenskolas teorikurs under vintern under ledning av Rolf Bengtsson, Landvetter.
- Söndagen den 17 maj träffades vi hemma hos Dan van Ginhoven och söndagen den 6 september träffades vi hemma hos Gerhard Holgersson.

### Biodlingens dag

Vid hembygdsdagen i Rävlanda den 6 september var Uno Carlsson, Leif Olausson och Marita Lennartsson representerade. Efterfrågan på honung var stor och Uno och Leif sålde slut på all sin medhavda honung. Det var flera personer som visade intresse för att bli biodlare och Marita vidarebefordrade namnen till Vuxenskolan.

### Utflykt till Lurö

Gäsene Herrljunga biodlareförening anordnade en resa till Lurö för att besöka en parningsstation för det Nordiska biet. Det var flera personer från Rävlandaortens och Marks biodlareföreningar som deltog i den här resan. Vi blev guidade av Ingvar Andersson som är ansvarig för parningsstationen och en eldsjäl för det nordiska biet. Det kommer en redogörelse för Projekt NordBi i vårt nästa Biblad.

### Bitillsyningsman

Vår förening har fått ytterligare en bitillsyningsman genom att Mona Jonsson har genomgått utbildning till bitillsyningsman och hon har, under sommaren, tillsammans med Uno Carlsson genomfört flera kontroller på bisamhällen.

### Nya biodlare

Under vintern har Vuxenskolan anordnat en studiecirkel för nya biodlare från vårt upptagningsområde. De var 7 deltagare och Rolf Bengtsson, Landvetter har varit kursledare för utbildningen som var förlagd till Hembygdsgården i Gesebol. Den har varit en mycket uppskattad och 5 av deltagarna har under sommaren skaffat bisamhällen. Denna utbildning kommer att genomföras även under kommande vinter.

### Slutord

Vi har för närvarande en positiv tillströmning av nya biodlare och det är viktigt att vi "gamla" biodlare ställer upp och hjälper de nya biodlarna med kunskap, information och material. Det är också vår förhoppning att de biodlare som tidigare år förlorat sina samhällen "känner suget" efter bin och åter skaffar bisamhällen.

Informationen om årets honungsskörd verkar bli allt från mycket dåligt till ett bra år. Vi kommer som vanligt att informera i Bibladet om den sammanlagda mängden honung som skördats i vårt distrikt sommaren 2009.

Styrelsen vill härmed tacka alla medlemmar för det gångna året och överlämnar till årsmötet att ta ställning till de åtgärder som vidtagits under året.

*Mona Jonsson Marita Lennartsson Monica Selling  
Sigge Bodén Leif Olausson*

## Statistik för år 2009

Antal medlemmar i SBR:	29 st.
Antal lämnade rapporter:	17 st.
Invintrade samhällen:	47 föregående höst, 73 denna höst.
Vinterförluster:	11 samhällen.
Honungsskörd:	668,5 kg.
Socker-åtgång:	872 kg.
Honungsskörd:	19 kg per övervintrat samhälle.

## Boktips

Ingemar Fries och Preben Kristiansen har skrivit en omfattande bok med titeln "Sjukdomar, parasiter och skadegörare i bisamhället".

Boken går att beställa via SBR:s hemsida <http://bioblarna.se>. Klicka på "Läroböcker" i vänsterkanten för att komma till sidan med böcker. Pris 295 kr.

## Smaksatt honung

Det är svårt att tjäna pengar på honung, om man inte bor där det är gynnsamma förhållanden.

Ett sätt är att sälja i små förpackningar, ett annat att smaksätta den. Men för att göra detta krävs en livsmedelgodkänd lokal för hanteringen om man vill sälja de. För eget bruk fordras inte detta.

Jag har en idé om hur man kommer runt detta: Vi samlas och provar ut olika smaker, kontrollerar hållbarhet och smak efter c:a ett halvår och försöker att få ett tillstånd (ev. tillfälligt) för tillverkningen.

*Mona Jonsson*

## Annonser:

### Efterlyses

Diverse biretskap till vår nya föreningsbigård  
Allt i bra skick tas tacksamt emot.  
För samordning och transport kontakta Monica.  
Telefon 033-284802, mobil 0738-458515.

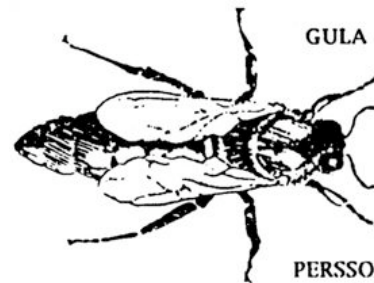


MARKS BI & SNICKERI

Eget snickeri - Låga priser

Saluför även ljusmassa och ljusvekar  
Varroabottnar tillverkas på beställning

Öppettider: Månd, Onsd, Fred 17-20  
Lördag 10-13. Övriga tider: Ring först!  
HEDE, 510 21 SÄTILA  
Telefon 0301- 426 20



GULA BIDROTTNINGAR

Under säsongen kommer vi  
att leverera bidrottningar i  
män av tillgång.  
Friparade, stationsparade  
eller inseminerade.  
Märkta och vingklippta.

PERSSONS BIGÅRD SKENE  
Tel 0320-40007

## Omslaget:

I "Egyften", som ligger i Hällingsjö, är denna vinterbild med stora djur och hus för små djur tagen. Vintern 2009/2010 var mycket snörik med snö som låg från veckan före jul till andra halvan av mars.

Foto: Birgit Zabel.

Bibladets omslag påminner om att bidrottningar i år märkes blå.  
(2010: blå, 2011: vit, 2012: gul, 2013: röd, 2014: grön)