

# 20 Rävlandaortens Biodlareförening 11



Töllsjö, Hindås, Bollebygd, Rävlanda, Hällingsjö och Sätila.



## **Bibladet, årgång 22:**

Ordföranden har ordet	2	Biodlingens organisation	11
Förtroendevalda	3	Sjuhärads Biodlardistrikt	11
Första året som biodlare, Olander	4	Rapport från distriktets årsmöte	12
Två vintrar med bin, Bergstrand	5	Årsmötesprotokoll	13
Program	7	Verksamhetsberättelse	15
Medlemsförteckning	9	Statistik	17

## Ordföranden har ordet

Ett nytt biår med glädje och bekymmer möter oss, även om det i skrivande stund känns en smula avlägset. Februari och mars är ju en tid då man bara väntar och väntar på vårtecken. Även denna vinter har varit svår med stark kyla, och jag bävar vid tanken på hur mina bin klarat sig.

Personligen har även jag haft det jobbigt. Jag kände mig trött under hösten och efter mängder av provtagningar och olika röntgenundersökningar konstaterades att jag hade cancer i bukspottkörteln. Den 11 januari blev det en stor operation och tre veckors sjukhusvistelse. Det är tur att det är bin jag har som är små och lätthanterliga. Så jag har gott hopp om att vara återställd när våren kommer.

Bildandet av en föreningsbigård tycker jag personligen har blivit lyckat. Mellan 10-15 personer brukade komma på torsdagarna. Vid speciella jippon, som till exempel när vi tillverkade salva, kom det betydligt fler. Flest var det vid distriktsmötet en regnig söndag i juli, då vi var närmare 40 personer. När kvällens aktiviteter var avklarade och kaffet fick fart på samtalen och biodlarna började diskutera eventuella problem så kunde man även se prov på spontan hjälpsamhet. Det är ju det som är meningen med regelbundna träffar, man lär känna varandra, vilket gör att man är mån om att alla skall lyckas med sina bin.

Min förhoppning är att även denna säsong skall bli till glädje för alla.

*Mona Jonsson*

## **Diverse:**

- **Kontaktmän**  
Systemet med kontaktmän har avskaffats efter beslut på årsstämman. Från och med nu kommer styrelsens medlemmar att fungera som kontaktmän.
- **Föreningsbigården**  
Eftersom det föll väl ut med välbesökta torsdagsträffar förra året så fortsätter vi även i år. Från den 28:e april till den sista torsdagen i september kommer det att finnas folk på plats, med option på förlängning om så önskas.

## Förtroendevalda

### Styrelse:

Ordf.	Mona Jonsson, Bollebygd	033-285988
Vice ordf.	Lennart Nygren, Hindås	0301-10995
Kassör	Olle Bergstrand, Bollebygd	0320-92191
Sekr.	Marita Lennartsson, Bollebygd	033-288143
Ledamot	Leif Olausson, Rävlanda	0301-40120
Ersättare	Birgitta Bergstrand, Bollebygd	0320-92191
	Göran Gunverth, Rävlanda	0301-44438

### Ombud till länsförbundets årsmöte:

	Mona Jonsson, Bollebygd	033-285988
	Marita Lennartsson, Bollebygd	033-288143
Ersättare	Dan van Ginhoven, Rävlanda	0301-44155
	Leif Olausson, Rävlanda	0301-40120

### Revisorer:

	Arnold Andreasson, Bollebygd	033-284962
	Bengt Mattsson, Hindås	0301-22420
Ersättare	Uno Carlsson, Rävlanda	0301-44040

### Honungsbedömningskommitté:

	Leif Olausson, Rävlanda	0301-40120
	Lars-Inge Johansson, Töllsjö	033-287119
	Dan van Ginhoven, Rävlanda	0301-44155

### Valberedning:

Sammank.	Dan van Ginhoven, Rävlanda	0301-44155
	Kent-Erik Nyblom, Bollebygd	033-284048
Ersättare	Uno Carlsson, Rävlanda	0301-44040

### Bitillsyningsmän:

Björketorp, Bollebygd och Töllsjö församling:		
	Uno Carlsson, Rävlanda	0301-44040
	Mona Jonsson, Bollebygd	033-285988
Sättila och Hyssna församling:		
	Bo Stark, Hyssna	0320-39608

### Biblad:

Ansvarig	Arnold Andreasson	033-284962
Hemsida	<a href="http://ravlanda.mellifica.se">http://ravlanda.mellifica.se</a>	
E-post	<a href="mailto:biodling@mellifica.se">biodling@mellifica.se</a>	

## Första året som biodlare

Det var i samband med ett besök på Getteröns fågelstation. I närheten har Sveriges biodlarförening placerat ett bisamhälle där man genom glasväggar kan studera binas liv. Tanken på att kunna ge ett litet bidrag till pollinering av odlade och vilda växter och därigenom kanske hjälpa både djur och människor kändes lockande. Naturligtvis skulle det också vara fint med några burkar egenproducerad honung!

Vi tänkte oss att börja med ett se och lära genom att kanske få låna ett samhälle. Förra hösten gick vi en liten kurs. Det var mycket nytt och ganska svårt att få grepp på allt enbart genom teori. Vi läste också boken "Bin till nytta och nöje".

I maj månad förra året hämtade vi ett samhälle och placerade det på vår tomt. Ganska snart visade det sig vara bättre att vi övertog samhället. Det var bra aktivitet hos bina och hallondraget bidrog till att det växte snabbt. Tack vare goda råd och stöd från medlemmar i föreningen kunde vi senare dela samhället och skatta en del av honungen. I slutet av säsongen visade skörden på ca 40 kg! Mycket mer än vad vi hade kunnat drömma om.

Just nu – i början av februari – vet vi inte hur bina mår efter en lång och kall vinter. Men vi hoppas på en ny spännande biodlarsäsong med rejält drag, god honungsskörd och nya kunskaper och erfarenheter om binas värld.

*Urban och Helena Olander*

Foto: Se omslaget.

---

CITRONMELISS, *Melissa officinalis*, kallas även hjärtansfröjd, ett namn växten fick av den kryddälskande abedissan Hildegard av Bingen. Enligt Hildegard stärker örten hjärtat och lindrar vid hjärtessorg. Latinets *Melissa* betyder honungsbi och citronmeliss älskas av bin.

Källa: Allt om Trädgård nr 5

Bladens doft lär attrahera bin och det anses att blad av citronmeliss kan locka in bisvärmar i tomma bikupor (Mabberley 1997).

Källa: Den virtuella floran, <http://linnaeus.nrm.se/flora>

## Två vintrar med bin

Birgitta och jag tog, liksom flera andra nya medlemmar i föreningen, de första biodlarstegen genom att gå en nybörjarkurs. På bygdegården i Gesebol fick vi de teoretiska kunskaperna förmedlade på ett utmärkt sätt av Rolf Bengtsson från Landvetter.

Vårt nästa steg blev att köpa in ett bisamhälle från Uno Carlsson. Detta gjorde vi på sensommaren 2009. Vi ställde upp vår kupa på ett ställe hemmavid som verkade lämpligt. Lite avses och i halvskugga, ganska vindskyddat, inga störningar (utom när jag klipper gräset). Bina verkade trivas och samhället växte och var nog förhållandevis starkt vid invintringen. Vi gjorde denna på två lådor, där den övre var fylld med ramar och den undre med några ramar längst bort från flustret. Att det blev så var nog inte så genomtänkt utan mera "tillfälligheternas spel".

Vintern som följde blev ju snörik och kupans ostörda läge blev nu lite till nackdel. För att ta oss till kupan och ta bort snö framför flustret så fick vi pulsa fram i halvmeterdjup snö. Någon gång hade vi tur och kunde följa ett färskt älgspår...



Foto: Olle Bergstrand.

Våren 2010 kom och vi var ganska osäkra på om det fanns något liv i kupan. Men rätt som det var såg vi spår av "rensning" i snön! Sedan skötte sig bina som de skulle, vad vi kunde se. Vi gav dem sojamjöl i en burk en bit från kupan (ett tips vi fått av en biodlare i en annan förening) så att de skulle klara den första tiden bättre. De hittade först inte läckerheten men när de väl gjorde det så rensade de burken snabbt.

Längre fram var vi oroliga för att bina skulle svärma, men vi utökade med spärrgaller och skattlådor enligt handboken och någon svärmning blev det inte. Fram på sommaren såg vi några drottningceller på en ram och eftersom vi nyss inhandlat en ny kupa i Töreboda så var det ju ett bra läge att pröva att göra en avläggare. Vi flyttade över ramen plus några andra yngelramar till den nya kupan. Efter ett par veckor infann sig det stora tvivlet. Vi hittade inte någon drottning i någon av kuporna, trots ihärdigt letande. I den första kupan var hon ju färgmärkt så vi borde ju kunnat se henne lätt. Så allt såg ut att ha gå snett.

Men vid en senare inspektion dök plötsligt drottningen upp igen! Och dessutom kilade en ny drottning runt i den nya kupan! Allt frid och fröjd igen. Även avläggaren växte nu till med nya bin. Vi skattade den första kupan (tog bara honungen ovanför spärrgallret). Det blev ca 25 kg som vi slungade i en handslunga som vi köpt begagnad.

Så blev det dags för invintring igen, nu av två samhällen. Vi hade behandlat med oxalsyra och kollat nerfall, men bara hittat några varroakvalster, så det kändes bra. Just nu, i början av januari 2011, så surrar det lite lagom i båda kuporna, så liv finns det. Men vintern kan bli lång. 2, 1 eller 0 samhällen vid liv i vår? Det är bara att hoppas, vänta och se...

*Olle Bergstrand*



Vårt hemmagjorda musskydd för vintern – en bräda med tätt islagna spikar. Tanken är att bina ska kunna komma ut men mössen inte in.



## Rävlandaortens bf program 2011

### Torsdagen den 14 april kl. 18.30. Vårmöte.

Plats: Föreningsbigården vid Grönkullenmotet.  
Lotteri, fika, mackor. Ta gärna med lotterivinster.

### Torsdagen den 28 april kl. 18.30. Uppstartsmöte i föreningsbigården.

Vårstädning i föreningsbigården.

### Torsdagar kl. 18.30. Möten i föreningsbigården.

Från den 28:e april till den sista torsdagen i september kommer det att finnas folk och fika i föreningsbigården. Efter det blir det träffar efter överenskommelse. Då och då blir det temakvällar. Information om detta kommer att finnas på föreningens hemsida <http://ravlanda.mellifica.se>, men det går också bra att kontakta någon i styrelsen.

### Lördagen den 27 augusti kl.10.00-14.00. Biodlingens dag.

Gammalgården i Rävlanda.  
Marknad, hantverk, hemslöjd, servering, biodling och underhållning.

### Söndagen den 13 november kl. 14.00. Årsmöte.

Särskild kallelse kommer.

## Sjuhärads Biodlardistrikt program 2011

### Lördagen den 19 februari kl. 10.00

Årsmöte Sparrehus. Honungsbedömning, distriktets godaste honung.

### Onsdagen den 2 mars Onsdag kl. 18.00

Föreläsning på Sparrehus med Bengt Karlsson.  
Polleninsamling ytterligare en produkt, hur jag byggt upp min biodling.

### Onsdagen den 6 april kl. 18.00

Föreläsning på Sparrehus med Martin Nehman.  
Paketbin, avläggare, övervintring, fukt i bisamhälle, bottnar.

### Söndagen den 3 juli kl. 11.00

Sommarmöte med Södra Kinds Bf som värd.  
Plats: Hembygdsgården Tokabo. Tag av 5 km söder Överlida vägskylt mot Mårdaklev "Hembygdsgård o Idrottsplats". Se även [www.tokabo.se](http://www.tokabo.se) för vägbeskrivningen.

### Hösten

Bihusesyn och honungsbedömning.

## Marks Härads bf program 2011

### Måndag den 18 april 18:30

Upptaktsmöte på Hönekullen, Hajom.

### Måndagskvällar, med startar den 2 maj kl 18:30

Möten i föreningsbigården på Hönekullen, Hajom.



Några bilder från sommarutflykten 2010 till Styrö. Vi besökte biavelsstation för Buckfast där Lennart Karlsson är ansvarig. På återresan besökte vi en av Egon Anderssons bigårdar som ligger belägen vid Råda säteri. Det var skönt med skärgårdsluft denna heta dag.  
Foto: Arnold Andreasson.

## Biodlingens organisation i Sverige.

Biodlarna i Sverige är organiserade i SBR, Sveriges Biodlares Riksförbund. Under SBR är landet uppdelat i 25 distrikt, och i varje distrikt finns ett antal, mer eller mindre aktiva, biodlarföreningar. Vår förening, Rävlandaortens Biodlareförening, tillhör Sjuhäradsdistriktet. Förutom vår förening ingår ytterligare 7 föreningar i detta distrikt.

När man ansöker om medlemskap i SBR första gången får man en kraftigt rabatterad medlemsavgift. Det kostar 200 kr. För dessa 200 får man bland annat:

- En medlemsförsäkring
- Bitidningen varje månad.
- Rabatt om man vill försäkra sina samhällen.
- Juridiskt stöd.

Mera information om medlemskap och vilka förmåner detta ger hittar du på SBR:s hemsida, [www.biodlarna.se](http://www.biodlarna.se) Från den sidan kan du även nå Sjuhäradsdistriktets och Rävlandaortens hemsidor.

På SBR:s hemsida kan man hitta mycket intressant för en biodlare. Under rubriken "Utbildning", till exempel, hittar du ett 30-tal instruktionsfilmer om Biodling. Filmerna kan spelas upp i YouTube. Tycker du det är för krångligt finns en CD med alla filmerna att köpa för 50 kr.

*Lennart Nygren*

## Sjuhärads Biodlardistrikts sommarmöte

Den 25 juli hölls Sjuhärads biodlardistrikts sommarmöte i Rävlandaortens nya föreningsbigård i Grönkullen, Bollebygd.

Vädret var värsta tänkbara för ett sommarmöte, regnet vräkte ned och vi var nog många, som tänkte att här kommer nog inga andra än "de närmast sörjande" dvs. några tappra i Rbf, men icke förty, biodlare är karska och nyfikna, så nog fick vi gäster och blev ett 40-tal personer. Distriktsordförande Lars Jonsson inledde och med kaffe och smörgås blev samtalen både livliga och intressanta. Allt från att bin har blivit mycket stöldbegärliga till information om vad som tilldrager sig både centralt och lokalt, utdelning av diplom till Klas-Göran Djurby, som tyvärr var förhindrad att närvara, för Sjuhärads godaste honung 2009.

Ett långt och vackert invigningstal hölls av Åke Ferm, som med detta förklarade Rbf nya föreningsbigård invigd.

Kristina Sandberg som är tillsyningsledare för distriktets bitillsyningsmän/ kvinnor gästade mötet samt redogjorde för sin roll och sin syn på bitillsynen. Det var också ett bra tillfälle att lära känna en bit av Sjuhärad tyckte Kristina som ny tillsatt tillsynsledare.

Någon titt i kuporna tillät inte vädret men vi hade väldigt trevligt ändå.

*Monica Selling*

## Sjuhärads Biodlardistrikts årsmöte

Sjuhärads Biodlardistrikt består av 8 distrikt: Boråsortens Bf, Marks Härads Bf, Rävlandaortens Bf, Gäsene-Herrljunga Bf, Södra Kinds Bf, Södra Marks Bf, Tranemo-Svenljunga Bf och Ulricehamnsortens Bf.

Lördagen den 19:e februari hade Sjuhärads Biodlardistrikt årsmöte på Sparrehus i Borås. Leif Olausson och Marita Lennartsson representerade Rävlandaortens Bf.

### **Styrelse.**

Beslut fattades att utöka antalet styrelseledamöter med 2 st, från 5 till 7. Lars Jonsson omvaldes för ytterligare 1 år som ordförande.

Lars Jonsson, Staffan Setterberg, Annika Elm, Åke Ferm, Pia Börjesson, Sven Bergqvist och Mona Jonsson är ordinarie ledamöter och Birger Sjöholm och Pernilla Abrahamsson är suppleanter.

### **Ekonomi, Revision, Ansvarsfrihet.**

Åke Ferm redogjorde för det ekonomiska resultatet för 2010. Den ekonomiska utvecklingen har varit god. Revisorerna tillstyrkte ansvarsfrihet för styrelsen.

### **Distriktets bästa honung 2010.**

4 föreningar hade lämnat in honung för bedömning.

Ingemar Håkansson från Marks Härads Bf bedömdes ha den godaste honungen.

### **Verksamhetsplan 2011.**

1. Distriktet har som målsättning att hjälpa de lokala föreningarna med bland annat kontakter mot organisationer då så behövs, för att få till stånd utrymme för vår verksamhet.
2. Vi ska även förmedla kontakter då någon vill bli biodlare.
3. Lokalföreningarna stöttas med en egen www adress.
4. Vår målsättning är att vända trenden i Sjuhärad till ett positivt resultat när det gäller antalet biodlare.
5. Distriktet har för avsikt att årligen ha Ordförande – Sekreterarträff.

# Årsmötesprotokoll 2010

Protokoll fört vid Rävlandaortens Biodlareförenings  
årsmöte den 2010-11-14.

Närvarande medlemmar: 26 st.

- § 1. Ordförande Mona Jonsson hälsade alla välkomna och förklarade mötet öppnat.
- § 2. Den föreslagna dagordningen godkändes.
- § 3. Val av mötesfunktionärer:
- Till ordförande valdes Mona Jonsson.
  - Till sekreterare valdes Marita Lennartsson.
  - Att justera dagens protokoll valdes Uno Carlsson och Dan van Ginhoven
- § 4. Kallelsen till årsmötet godkändes.
- § 5. Styrelsens redogörelse för året:
- Den utdelade verksamhetsberättelsen godkändes.
  - Föreningens ekonomi redovisades och godkändes.
  - Revisorerna har gått igenom räkenskaperna och föreslog ansvarsfrihet för styrelsen.
  - Budget för 2011 sammanställs av styrelsen.
- § 6. Mötet gick på revisorernas uttalande och beviljade styrelsen ansvarsfrihet för det gångna året.
- § 7. Det förelåg inga skrivelser från vare sig förbundet eller distriktet. Mona informerade om aktuella utbildningar inom SBR.
- § 8. Verksamhet 2011:
- Vi kommer under nästa år att deltaga vid olika hembygdsdagar i mån av tillgång på honung.
  - Föreningsdepå för insamling av honung för leverans finns hos Åke Ferm i Sätilla.
  - Samverkan sker med LRF och Vuxenskolan.
  - Den lokala medlemsavgiften för 2012 ligger kvar på 50:-.
- § 9. Några stadgeändringar var inte aktuella.
- § 10. Till ordförande för ett år omvaldes Mona Jonsson.
- § 11. Val av Lennart Nygren och Olle Bergstrand för två år som ledamöter.

- §12. Som ersättare i styrelsen valdes Birgitta Bergstrand och Göran Gunverth på ett år
- § 13. Val av kommittéer:
- Kontaktmän avskaffas. Styrelsens medlemmar fungerar som kontaktmän.
  - Omval av Leif Olausson och Uno Carlsson och nyval av Dan van Ginhoven till Honungsbedömningskommittén. Leif är sammankallande.
  - Sjukdomskommittén består av föreningens bitillsyningsmän.
- § 14. Till revisorer omvaldes Bengt Mattsson på två år. Arnold Andreasson har ett år kvar av sitt förordnande.
- § 15. Uno Carlsson omvaldes som ersättare till revisorerna på ett år.
- § 16. Till valberedningen valdes Kenta Nyblom på två år, Dan van Ginhoven har ett år kvar av sitt förordnande. Dan är sammankallande.
- § 17. Som ersättare i valberedningen har Uno Carlsson två år kvar av sitt förordnande.
- § 18. Till ombud vid Länsförbundets årsmöte valdes Mona Jonsson och Marita Lennartsson. Som ersättare valdes Dan van Ginhoven och Leif Olausson
- § 19. Gert Claesson kvarstår som ombud till LRF och Arnold Andreasson kvarstår som ombud till Föreningsarkivet.
- § 20. Övriga frågor:
- Till ansvarig för föreningens bisamhällen utsågs Kenta Nyblom.
  - Önskemål framfördes om att medlemmarnas e-mail adresser skrivs in i Bibladets adresslista.
  - Mona sammanfattade bigårdens första sommar. Det har varit en god anslutning på veckomötena. Det är ett fantastiskt tillfälle för nya biodlare att tillskansa sig kunskap om biodlingens mysterier.
- § 21. Mona Jonsson tackade för visat intresse och förklarade mötet avslutat.

Ordföranden  
*Mona Jonsson*

Vid protokollet  
*Marita Lennartsson*

Justeras  
*Uno Carlsson*

Justeras  
*Dan van Ginhoven*

# Verksamhetsberättelse 2010

## för Rävlandaortens biodlareförening

### Styrelsen

Ordförande Mona Jonsson. Vice ordförande Marita Lennartsson.  
Kassör Monica Selling. Sekreterare Sigge Bodén. Ledamot Leif Olausson.  
Ersättare Lennart Nygren och Roland Albrecht. Revisorer Arnold  
Andreasson och Bengt Mattsson. Ersättare Uno Carlsson.

### Honungsbedömningskommitté

Leif Olausson, Lars-Inge Johansson och Uno Carlsson. Leif är  
sammankallande.

### Valberedning

Birgit Zabel och Dan van Ginhoven. Birgit är sammankallande.  
Ersättare Uno Carlsson.

### Bitillsyningsmän

För Björketorp, Rävlanda, Hindås och Hällingsjö Uno Carlsson, för  
Sätilla och Hyssna Bo Stark och för Bollebygd, Olsfors, Hultafors och  
Töllsjö Mona Jonsson.

### Ombud till Länsförbundets årsmöte

Ordinarie Mona Jonsson och Marita Lennartsson. Ersättare Dan van  
Ginhoven och Leif Olausson.

### Årsmöte 2009

Årsmötet hölls den 15 november i Åsenstugan, Bollebygds  
Hembygdsförening. Efter sedvanliga årsmötesförhandlingar serverades  
landgång, kaffe och kaka. Lotteriet med skänkta priser gav ett bra tillskott  
i föreningskassan.

### Vår nya bigård i Grönkullen

Vid årsmötet beskrevs planerna på en föreningsbigård i Grönkullen.  
Under våren kunde vi genomföra dem och sedan dess har vi träffats på  
torsdagskvällarna för att diskutera biodling och ge våra nya biodlarvänner  
stöd och kunskap.

Under hösten har vi slungat honung, smält vax, gjort vaxkakor och  
handkräm.

Styrelsen vill tacka alla medlemmar som har skänkt utrustning till  
bigården.

### Övriga möten

Under året har styrelsen träffats dels för planering av året, dels för  
tryckning av Bibladet och utskick till årsmötet.

Lördagen den 6 februari var vi representerade vid distriktets årsmöte  
på Sparrehus i Borås av Mona Jonsson och Marita Lennartsson. Referat  
från mötet finns i årets Biblad.

Vårsmötet, den 15 april, var det första mötet i föreningens nya bigård  
vid Grönkullen. God tillslutning bl a av våra nya biodlare som har  
genomgått Vuxenskolans teorikurs under vintern.

Distriktets sommarmöte hölls den 25 juli i vår föreningsbigård i  
Grönkullen. Diplom utdelades till Göran Djurby för Sjuhärads godaste  
honung 2009. Kristina Sandberg, som är tillsyningsledare för distriktets  
bitillsyningsmän/kvinnor, informerade om sin roll och syn på bitillsynen.

Åke Ferm höll ett långt och vackert invigningstal och förklarade  
föreningsbigården invigd.

### Biodlingens dag

Vår förening var representerat vid hembygdsdagen i Rävlanda i början  
av september av Uno Carlsson och Göran Gunvert. Efterfrågan på honung  
var som vanligt stor och de sålde slut på all sin medhavda honung.

### Utflykt till Styrso

Ett 10-tal medlemmar besökte Styrso biavelsstation för Buckfast.  
Lennart Karlsson, ansvarig för avelsstationen, berättade på ett  
entusiastiskt och engagerande sätt, om hur avelsarbetet bedrivs. På  
återresan stannade vi till vid Råda säteri där Egon Andersson, Landvetter  
biodlareförening, visade en del av sin stora bigård och beskrev den  
drottningodling som han bedriver.

### Nya biodlare

Även under vintern 2009/2010 har Vuxenskolan anordnat en  
studiecirkel för nya biodlare. De var 9 deltagare och Rolf Bengtsson,  
Landvetter har varit kursledare för utbildningen som var förlagd till  
Krafthuset i Bollebygd. Den har varit mycket uppskattad och flera av  
deltagarna har under sommaren skaffat bisamhällen.

### Slutord

Det var stora förluster av bisamhällen under vintern. Vad vi kan se av  
inkomna rapporter har de flesta biodlarna gjort avläggare så antalet  
bisamhällen inom föreningen är i stort sett oförändrat.

Efter en kall vår fick vi det perfekta vädret precis till honungsdraget,  
vilket gjorde att årets honungsskörd verkar bli det bästa på flera år. Vi  
kommer att informera i Bibladet om den sammanlagda mängden honung  
som skördats i vårt distrikt sommaren 2010.

Ett stort tack till samtliga föreningens medlemmar för ert engagemang  
vid arbetet med vår nya bigård.

Styrelsen överlämnar till årsmötet att ta ställning till de åtgärder som  
vidtagits under året.

*Mona Jonsson   Marita Lennartsson   Monica Selling*

*Sigge Bodén   Leif Olausson*

## Statistik för 2010

Antal medlemmar i SBR:	34 st.
Antal lämnade rapporter:	19 st.
Invintrade samhällen:	69 föregående höst, 80 denna höst.
Vinterförluster:	36 samhällen.
Honungsskörd:	1 096 kg.
Honungsskörd:	33,2 kg per övervintrat samhälle.

Förlusterna vintern 2009/2010 var stora inom vårt område. Sammantaget från de medlemmar som lämnat in rapporter var förlusterna 52,2%. Förlusterna var de högsta inom Sjuhärads biodlardistrikt. Genomsnittligt inom Sjuhärads biodlardistrikt var förlusterna 34,2%. De lägsta värdena hade Gäsene/Herrljunga med 13,8%.

Honungsskörden var ovanligt stor sommaren 2010, 33,2 kg per övervintrat samhälle. 2008 var motsvarande siffror 14,5 kg och 2009 19,0 kg. Honungsskörden inom Sjuhärads biodlardistrikt var 15,2 kg per övervintrat samhälle.


Vi startade upp 42 avläggare under sommaren 2010. Ett fantastiskt bra resultat och det bästa i förhållande till antalet medlemmar och samhällen inom Sjuhärads biodlardistrikt.



Foto: Lennart Nygren.

## Annonser:

**Säljes:** Handdriven slunga. Kontakta styrelsen.

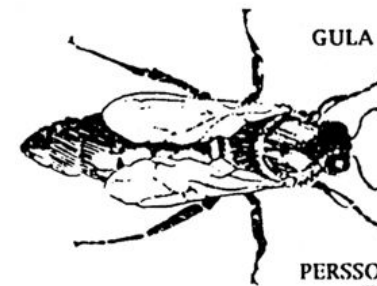


**MARKS BI & SNICKERI**

Eget snickereri - Låga priser

Saluför även ljusmassa och ljusvekar  
Varroabottnar tillverkas på beställning

Öppettider: Månd, Onsd, Fred 17-20  
Lördag 10-13. Övriga tider: Ring först!  
HEDE, 510 21 SÄTILA  
Telefon 0301- 426 20



### GULA BIDROTTNINGAR

Under säsongen kommer vi att leverera bidrottningar i mån av tillgång. Friparade, stationsparade eller inseminerade. Märkta och vingklippta.

**PERSSENS BIGÅRD SKENE**  
Tel 0320-40007

## Omslaget:

Urban och Helena Olanders vackert belägna bigård. Se även artikeln på sidan 4.

Foto: Urban Olander

Bibladets omslag påminner om att drottningen i år märkes vit.  
(2010: blå, 2011: vit, 2012: gul, 2013: röd, 2014: grön)