

Rävlandaortens 20 Biodlareförening 13



Töllsjö, Hindås, Bollebygd, Rävlanda, Hällingsjö och Sätilla.



Ordföranden har ordet

Nu är det dags igen. Våren är på gång och vi drömmer kanske om en rekordsommar, när det gäller honung. Förra sommaren gav ett blandat resultat. Både vi och våra bin var inte nöjda med allt regn. Om man inte har en optimistisk syn blir livet nog ganska tråkigt.

Under oktober och november planterade vi många olika biväxter på Grönkullen. Räknar med att det kan ge inspiration. Här hemma kan jag stå långa stunder och betrakta bin och humlor på blommorna.

Jag hoppas att ni kommer på våra torsdagsträffar. Att byta erfarenheter får oss att växa. Det är med glädje jag ser fram mot detta.

Jag och Föreningen önskar er välkomna till Grönkullen.

Mona Jonsson

Diverse:

- **Ny webbsida**

Olle Bergstrand har skapat en ny webbsida för föreningen. Den bygger på modern teknik och tanken är att den ska bli mer levande än den tidigare.

Den nya adressen är <http://ravbio.hemsida24.se>, men även den tidigare adressen kommer att leda vidare till den nya.

Biladet, årgång 24:

Ordföranden har ordet	2	Albert Hall	9
Förtroendevalda	3	Utflykt till Ven	10
Dennis	4	Rapport från distriktets årsmöte	11
Program	5	Årsmötesprotokoll	12
Vaxhantering	6	Verksamhetsberättelse	14
Medlemsförteckning	7	Statistik. Honungsbedömning	17

Förtroendevalda

Styrelse:

Ordf.	Mona Jonsson, Bollebygd	033-285988
Vice ordf.	Lennart Nygren, Hindås	0301-10995
Kassör	Olle Bergstrand, Bollebygd	0320-92191
Sekr.	Marita Lennartsson, Bollebygd	033-288143
Ledamot	Leif Olausson, Rävlanda	0301-40120
Ersättare	Birgitta Bergstrand, Bollebygd	0320-92191
	Göran Gunverth, Rävlanda	0301-44438

Ombud till länsförbundets årsmöte:

	Mona Jonsson, Bollebygd	033-285988
	Marita Lennartsson, Bollebygd	033-288143
Ersättare	Kent-Erik Nyblom, Bollebygd	033-284068
	Leif Olausson, Rävlanda	0301-40120

Revisorer:

	Bengt Mattsson, Hindås	0301-22420
	Uno Carlsson, Rävlanda	0301-44040
Ersättare	Birgit Zabel, Hällingsjö	0301-32477

Honungsbedömningskommitté:

	Leif Olausson, Rävlanda	0301-40120
	Uno Carlsson, Rävlanda	0301-44040
	Dan van Ginhoven, Rävlanda	0301-44155
	Kent-Erik Nyblom, Bollebygd	033-284068

Valberedning:

	Dan van Ginhoven, Rävlanda	0301-44155
	Helena Gäskeby	033-288313
Ersättare	Uno Carlsson, Rävlanda	0301-44040

Bitillsyningsmän:

Björketorp, Bollebygd och Töllsjö församling:		
	Uno Carlsson, Rävlanda	0301-44040
	Mona Jonsson, Bollebygd	033-285988
	Kent-Erik Nyblom, Bollebygd	033-284068
Sätilla och Hyssna församling:		
	Bo Stark, Hyssna	0320-39608

Hemsida:

Olle Bergstrand, Bollebygd 0320-92191
<http://ravbio.hemsida24.se> (OBS: Ny adress.)

Biblad:

Arnold Andreasson 033-284962
E-post: biodling@mellifica.se

Hej!

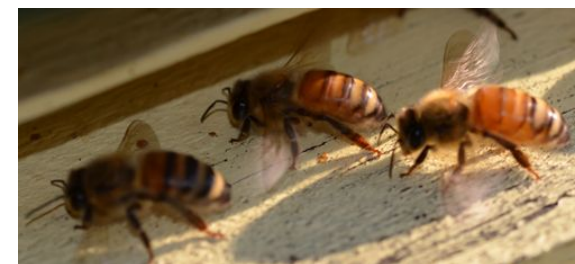
Jag heter Dennis och jag var 7 år när jag började intressera mig för biodling. Det var när jag såg ett program på Bolibompa och dom hade en biodlare där på besök, som jag blev intresserad.

Min mamma och pappa tog kontakt med Rävlandaortens biodlareförening våren 2012. Jag började gå på deras möten varje vecka. Första gången jag var på mötet lärde jag mig att trä ramar. Det var jätteroligt. Under alla dessa möten har jag lärt mig mycket om bin och allt runt omkring detta med biodling.

Det jag hittills lärt mig är: Kontrollera kuporna, hitta drottningen, avtäcka ramar och slunga honung.

Jag tycker det har varit och är jättebra att vara på dessa möten innan man skaffar egna bin. Alla som är med i Rävlandaortens biodlareförening är hjälpsamma och har gett mig mycket kunskap om biodling.

Dennis Juhlin



Vi vill skriva lite om bitillsyn

Om ni tycker att era bin betar sig underligt eller utvecklas dåligt, tag kontakt med oss bitillsyningsmän. Detta gäller även om ni skall flytta bin över församlingsgränser. Det är Jordbruksverket som betalar våra löner, så det kostar inget alls för er.

Med god hygien och nytt vax är du på god väg till friskare bin, inte stoppar vi nyfödda barn i smutsiga sängkläder.

Lycka till önskar

Mona, Kenta och Uno

Rävlandaortens Biodlareförening program 2013

Torsdagen den 25 april kl. 18.30. Vårmöte.

Plats: Föreningsbigården vid Grönkullenmotet.
Fika, mackor.

Torsdagar kl. 18.30. Möten i föreningsbigården.

Från den 25:e april till den sista torsdagen i september kommer det att finnas folk och fika i föreningsbigården. Efter det blir det träffar efter överenskommelse. För mer info om eventuella temakvällar etc., se: <http://ravbio.hemsida24.se>

Lördagen den 24 augusti. Biodlingens dag.

Gammalgården i Rävlanda.
Marknad, hantverk, hemslöjd, servering, biodling och underhållning.

Söndagen den 25 augusti. Öppet hus.

Intresserade är välkomna att besöka oss i föreningsbigården.
Plats: Föreningsbigården vid Grönkullenmotet.

Söndagen den 17 november kl. 14.00. Årsmöte.

Särskild kallelse kommer.

Sjuhärads Biodlardistrikt, program 2013

Måndagen den 6 maj kl 18.30

Preben Kristiansen, bihälsokonsulent, föreläser på Hönökullen i Hajom, Marks Biodlareförening.

Söndagen den 30 juni kl 11.00

Sommarmöte i Rångedala.
Plats: Rångedala Föreningsbigård.

Vaxsmältare och vaxgjutform

2006 – 2007 deltog medlemmar från Sjuhärads biodlardistrikt i ett projekt under rubriken ”Inga blommor utan bin”. Projektet finansierades med pengar från EU och syftade till fler arbetstillfällen på landsbygden och friskare bin. Det skulle dessutom innebära att biodlarna på ett enkelt och billigare sätt skulle kunna hantera sitt vax och få ett vax som inte är smittat med fluvalinat.

Det resulterade bl a till inköp av vaxsmältare och vaxgjutform som placerats ut i 3 föreningar, varav vår förening är en. Verktygen är föreningsägda men står till förfogande för alla Sjuhärads biodlardistrikts medlemmar.

I samband med utplaceringen fastställdes följande regler:

Vaxsmältaren kostar 20,- per timma att använda. (10,- = el och 10,- = hyra). Man har möjlighet att låna hem vaxsmältaren och då kostar det 10,- per timma. Elkostnaden står man själv för.

Vaxgjutformen kostar 15,- att använda. (5,- = el och 10,- = hyra). Gjutformen får man inte låna hem.

Verktygen lämnas tillbaka i samma skick som när arbetet påbörjas. Vid eventuella fel kontaktar man styrelsens ordförande. Går verktygen sönder på grund av ovarsamhet eller slarv blir man ersättningskyldig.

Styrelsen

Honungsproduktionen.

Den svenska honungsproduktionen beräknar man till 3 300 ton. Det är knappt hälften av konsumtionen. Därför behövs fler biodlare och bisamhällen. Om varje biodlare i Sverige utökar med ett samhälle ger det ca 300 ton honung (i genomsnitt 30 kg / samhälle). Påverka din omgivning till att bli biodlare.

Pollinering med friska bin

Plats och tid: Albert Hall, Långared 27 April 10.00 -15.00

Ett samarbete mellan LRF, Studieförbundet Vuxenskolan (Alingsås), Länsstyrelsen i Västra Götaland och Alingsåstraktens Biodlareförening.

Ett samarbete mellan jordbrukare och biodlare är något som alla vinner på i strävan för ett hållbart samhälle och biologisk mångfald. Dagen vänder sig till alla som är intresserade av ett hållbart samhälle, biologisk mångfald, jordbruk, Biodling mm. Vår förhoppning är att dagen skall ge mycket intressant för alla, även om man inte är jordbrukare eller biodlare.

Medverkande:

10.30 Kirsten Jensen (Yrkesmässig trädgårdsrådgivare)
12.00 Preben Kristiansen (Sjukdomskonsulent, Biodling)
13.30 Emelie Svensson (Växtodlingsrådgivare)

Utställare:

Alingsås Marin och Maskin, Bee Smart, Honungslandet, Skogshonung, Sollebrunns Järnhandel, MS Biredskapsfabriken Töreboda biredskap

Kaffe och fika.

Vägbeskrivning: Albert Hall ligger centralt i Långared vid skolan.

Entre: 20 kr

Mer info finns på Alingsåstraktens Biodlareförenings hemsida: <http://kupan.se>

Jättegod Honungs- och Saffransglass.

3 äggulor
1/2 dl socker
1/2 dl honung
1 pkt saffran
3 dl vispgrädde

Vispa äggulor och socker pösigt, tillsätt honung och saffran.
Blanda väl. Vispa grädden och tillsätt den. Ställ i frysen 4 - 6 timmar.
Servera en bärsås till, t ex 200 g hallon som mixas med 1 msk florsocker.

Marita Lennartsson

Utflykt till Ven

Lördagen den 1 september 2012 var vi ett gäng från föreningen som nappat på en inbjudan från Herrljunga biodlarförening om att följa med till Ven.

Ven är en ö som ligger mitt i Öresund, mellan Skåne och Danmark. För många är "cykla på Ven" ett vedertaget begrepp, men målet för vår resa var något helt annat. Vårt mål var att besöka en parningsstation för Buckfastbin som är belägen på ön. Parningsstationen drivs av Harriet Larsson och brukar vara öppen från början av juni till början av augusti. Man kan läsa mer om Harriet Larsson och hennes parningsstation på SBR:s hemsida.

Det finns mycket att se och göra när man är på Ven. Vi åt en utsökt lunch på restaurang Kyrkbacken, besökte ett hembygdsmuseum och njöt av glass från den lokala glassfabriken. Mellan de olika utflyktsmålen fick vi åka traktor och vagn - Vens variant på Visingsös Remmalag.

Personligen tycker jag att den här typen resor är givande på flera sätt. Dels de trevliga och intressanta utflyktsmålen, men kanske först och främst att få träffa andra biodlare och utbyta erfarenheter. Jag ser fram emot flera liknande resor i framtiden.

Vid pennan *Kenta Nyblom* med förhoppning om ett gott Bi-2013.

Varför heter kvalstret *Varroa destructor*?

Artnamnet *destructor* är latinets ord för förgörare.

Släktnamnet *Varroa* är namngett efter den romerske ämbetsmannen och författaren Marcus Terentius Varro. Han levde 116 - 27 f Kr och skrev bland annat boken *Rerum Rusticarum* ("Lantbrukshandbok"). Varro höll för övrigt på att råka illa ut efter mordet på Caesar, men kom senare i gunst hos kejsar Augustus. Man kan säga att han var en överlevare, vilket ju också kvalstret som bär hans namn tycks vara!

Olle Bergstrand

Sjuhärads Biodlardistrikts årsmöte

Mona Jonsson och Marita Lennartsson representerade Rävlandaortens Biodlareförening vid Sjuhärads Biodlardistrikt årsmöte den 16 februari 2013.

Styrelse

Lars Jonsson hade av sagt sig omval som ordförande. Enligt valberedningens förslag valdes Jerker Nordlund till ny ordförande. Övriga styrelsemedlemmar är Annika Ehn, Pia Börjesson, Åke Ferm, Eskil Eriksson, Mona Jonsson och Sven Bergqvist. Suppleanter är Agneta Rylander, Birger Sjöholm, Stig Andersson och Pekka Saarelainen.

Ekonomi

Distriktets ekonomi är mycket god. Årsmötet beslutade att sänka medlemmarnas årsavgift till distriktet 30,-. Styrelsen beviljades ansvarsfrihet.

Verksamhetsplan 2013

1. Distriktet har som målsättning att hjälpa de lokala föreningar med bland annat kontakter emot olika organisationer när så behövs.
2. Distriktet ska även förmedla kontakter då någon vill bli biodlare.
3. Lokalföreningarna stöttas med en egen www adress.
4. Vår målsättning är att vända trenden i Sjuhärad till ett positivt resultat, när det gäller antalet biodlare.
5. Distriktet har för avsikt att årligen hålla Ordförande - Sekreterareträff.
6. Under 2013 kommer distriktet att ge stöd till biodlare/föreningar som utnyttjar parningsstation för att förbättra arvet på sina drottningar.
7. Distriktet har möjlighet att ge ekonomiskt stöd till nybörjarkurser.
8. Distriktet ordnar föreläsningar och förmedlar kurser och utbildningar som ordnas av länsstyrelsen och angränsande distrikt.

Bitillsyningen.

Kristina Sandberg talade om arbetet som bitillsyningsman, om bisjukdomar och deltagarna hade möjlighet att ställa frågor.

Marita Lennartsson

Årsmötesprotokoll 2012

Protokoll fört vid Rävlandaortens Biodlareförenings årsmöte den 2012-11-18.

Närvarande medlemmar: 15 st.

- § 1. Ordförande Mona Jonsson hälsade alla välkomna och förklarade mötet öppnat.
- § 2. Den föreslagna dagordningen godkändes.
- § 3. Val av mötesfunktionärer:
 - a) Till ordförande valdes Mona Jonsson.
 - b) Till sekreterare valdes Marita Lennartsson.
 - c) Att justera dagens protokoll valdes Helena Gäskeby och Göran Gunverth.
- § 4. Kallelsen till årsmötet godkändes.
- § 5. Styrelsens redogörelse för året:
 - a) Den utdelade och upplästa verksamhetsberättelsen godkändes.
 - b) Kassör Olle Bergstrand redovisade föreningens ekonomi.
 - c) Revisorerna har gått igenom räkenskaperna. De konstaterade att mycket god ordning råder i den ekonomiska redovisningen. Revisionsberättelsen lästes upp och revisorerna föreslog ansvarsfrihet för styrelsen.
- § 6. Mötet gick på revisorernas uttalande och beviljade styrelsen ansvarsfrihet för det gångna året.
- § 7. Det förelåg inga skrivelser från vare sig förbundet eller distriktet.
- § 8. Verksamhet 2013:
 - Förslag från mötet att det anordnas en utflykt liknande den vi genomförde sommaren 2012.
 - Bjuda in allmänheten till ett s k öppet hus. Detta skulle ske i samband med att vi slungar honung. Mötet föreslog att föreningen köper in en s k visningskupa. Kent-Erik Nyblom och Lennart Nygren arbetar vidare på detta förslag.
 - I de fall någon medlem vill lämna honung till Mantorp har Åke Ferm i Sätilla depå för insamling av honung.
 - Föreningen ska anmäla sig till Föreningsarkivet i Bollebygd.
 - Olle Bergstrand redovisade 2013 års förslag till budget. Den godkändes av mötet.
 - Föreningens lokala medlemsavgift är oförändrad 50,- för 2014.

Verksamhetsberättelse 2012 för Rävlandaortens biodlareförening

- § 9. Några stadgeändringar var inte aktuella.
- § 10. Till ordförande för ett år omvaldes Mona Jonsson.
- § 11. Omval av Lennart Nygren och Olle Bergstrand för två år som ledamöter. Kent-Erik Nyblom valdes som adjungerande styrelsemedlem på ett år.
- § 12. Som ersättare i styrelsen omvaldes Birgitta Bergstrand och Göran Gunverth för ett år.
- § 13. Val av kommittéer:
- Till kommittén för honungsbedömning omvaldes Leif Olausson, Uno Karlsson, Dan van Ginhoven och Kent-Erik Nyblom. Leif är sammankallande.
 - Sjukdomskommittén består av föreningens bitillsyningsmän.
- § 14. Till revisorer omvaldes Bengt Mattsson för två år. Uno Carlsson har ett år kvar.
- § 15. Som ersättare till revisorerna omvaldes Birgit Zabel på ett år.
- § 16. Till valberedningen valdes Helena Gäskeby på två år. Dan van Ginhoven har ett år kvar. Dan van Ginhoven är sammankallande.
- § 17. Som ersättare i valberedningen omvaldes Uno Carlsson på 1 år.
- § 18. Till ombud vid Länsförbundets årsmöte valdes Mona Jonsson och Marita Lennartsson.
- § 19. Som ersättare valdes Kent-Erik Nyblom och Leif Olausson.
- § 20. Vax och ramar för transport och inlämning till Tofta sker genom medlemmarnas egen försorg. Lennart Nygren tar kontakt med Hermans foder för deras hjälp med plats vid in- och utlämningen.
- § 21. Framkom förslag på utbildning i hantering av ramar och vax. Dan van Ginhoven har en lämplig gryta för rengöring av ramar. Föreningen har också utrustning för nedsmältning av vax. Styrelsen arbetar vidare på detta förslag.
- § 22. Datum för 2013 års aktiviteter i bigården bestäms av styrelsen vid årets första möte. Önskemål framfördes om tillverkning av salvor. Program redovisas i Bibladet.
- § 23. Mona Jonsson tackade för visat intresse och förklarade mötet avslutat.

Ordföranden	Vid protokollet
<i>Mona Jonsson</i>	<i>Marita Lennartsson</i>
Justeras	Justeras
<i>Helena Gäskeby</i>	<i>Göran Gunverth</i>

Ordförande Mona Jonsson. Vice ordförande Lennart Nygren. Kassör Olle Bergstrand. Sekreterare Marita Lennartsson. Ledamot Leif Olausson. Ersättare Birgitta Bergstrand och Göran Gunverth.

Revisorer

Bengt Mattsson och Uno Carlsson. Ersättare Birgit Zabel.

Honungsbedömningskommitté

Leif Olausson, Uno Carlsson, Dan van Ginhoven och Kent-Erik Nyblom
Leif är sammankallande.

Sjukdomskommitté

Består av föreningens bitillsyningsmän.

Valberedning

Dan van Ginhoven och Kent-Erik Nyblom. Dan är sammankallande.
Ersättare Uno Carlsson.

Bitillsyningsmän

För Björketorp, Rävlanda, Hindås och Hällingsjö Uno Carlsson, för Sätila och Hyssna Bo Stark och för Bollebygd, Olsfors, Hultafors och Töllsjö Mona Jonsson och Kent-Erik Nyblom

Ombud till Länsförbundets årsmöte

Ordinarie Mona Jonsson och Marita Lennartsson. Ersättare Kent-Erik Nyblom och Leif Olausson.

Årsmöte 2011

Årsmötet hölls den 13 november i Föreningsbigården, Grönkullen. Efter sedvanliga årsmötesförhandlingar serverades landgång, kaffe och kaka. Mötet avslutade med ett lotteri där priserna var skänkta av medlemmarna.

Övriga möten

Styrelsen har träffats dels för planering av året, dels för sammanställning av Bibladet och utskick till årsmötet.

Månadsskiftet mars-april hade SBR årsmöte. Årsmötet var förlagt till Alingsås. I samband med årsmötet var det ett antal intressanta workshops. Deltog från föreningen gjorde Mona Jonsson och Marita Lennartsson

Lördagen den 18 februari var vi representerade vid distriktets årsmöte på Sparrehus i Borås av Mona Jonsson och Marita Lennartsson. Referat från mötet finns i årets Biblad.

Vårsmötet ägde rum den 14 april. Som seden bjuder avslutade vi mötet med ett lotteri.

Studiebesök

En regnig dag i början av sommaren åkte ett antal medlemmar till Orust. Dagens första besök var hos Helge Josefsson, Tavlebord, en biodlare med ca 100 bisamhällen, därefter gick turen till Monica Selling. Monica var under många år kassör i vår förening men under förra året flyttade hon tillsammans med sin man till Orust och startade upp ett vandrarhem. Besöket hos Monica avslutades med en utsökt lunch. Resan fortsatte sedan till Jirina Janzbach, en engagerad och kunnig biodlare men också en etablerad konstnär. "Reportage" från Orustresan kommer i Bibladet.

Några medlemmar deltog i en studieresa till Ven, anordnad av Herrljunga/Gåsene biodlareförening. I Bitidningen nov/dec 2011 finns en artikel om Parningsstationen på Ven som sköts av Harriet Larsson

Utbildningar

Vuxenskolan har anordnat en kurs för nybörjare inom biodlingen. Den leds som vanligt av Rolf Bengtsson i Landvetter.

Föreningsbigården i Grönkullen

Vi startade upp den 28 april och har med något undantag träffats varje torsdagskväll.

Båda våra samhällen klarade vintern. Vi lyckades också bra med en avläggare. Den sammanlagda honungsskörden blev ca 45 kg. Flera av våra medlemmar hjälpte till att sälja honungen. Dennis Juhlin utmärkte sig som den bästa försäljaren, han sålde 28 burkar.

I slutet av säsongen tog vi hand om Gert Claesson bisamhälle. Gert skänkte också bimatierial till föreningen.

Bibladet

Bibladet har som vanligt sammanställts av Arnold Andreasson. Niklas Alnas bistod med tryckningen. Vi tackar Arnold och Niklas samt de medlemmar som har lämnat material till Bibladet.

Biodlingens dag

Vår förening var representerat vid hembyggsdagen i Rävlanda i början av september av Uno Carlsson, Göran Gunverth och Leif Olausson

Efterfrågan på honung var som vanligt stort.

Vid hembyggsdagen och biblioteksdagen i Bollebygd deltog Kent-Erik Nyblom. Han sålde både av sin egen och föreningens honung.

Årsrapporter

I SBRs rapport i år ska vi svara på ett utökat antal frågor, bland annat om man vill utöka antalet samhällen och om vilken utbildning man vill genomgå. Av hittills inlämnade rapporter från våra medlemmar verkar de flesta vara nöjda med antal samhällen. När det gäller utbildning så har flera kryssat i rutan för drottningodling.

Ekonomi

Föreningens ekonomi har, som framgår av upprättad balans- och resultaträkning, utvecklats mycket positivt. Det beror bland annat på försäljning av föreningens honung men också på ett utökat antal medlemmar.

Medlemsantal

Intresset för biodling verkar öka i samhället. Det är ofta reportage i massmedia om biodling och om hur viktiga bina är för naturen. I föreningen har vi också märkt av detta, det har varit 5- 6 personer som regelbundet har besökt oss på torsdagskvällarna och visat stort intresse för att bli biodlare. Vi kan nog ståta med SBRs yngste medlem, Dennis Juhlin, 7 år. En kille med stort intresse för biodling.

Vi har två typer av medlemmar: Fullbetalande SBR-medlemmar och stödjande medlemmar.

Vid verksamhetsårets början hade vi 31 fullbetalande och 23 stödjande.

Slutord

Ett intensivt verksamhets år har vi nu lagt bakom oss. Det var få förluster av bisamhällen efter en relativt mild vinter. Sommaren blev kall och regnig och de flesta biodlarna har fått en mindre mängd honung än tidigare års genomsnitt. Men några få biodlare inom föreningen har fått rekordskördar. Information i nästa Biblad om den sammanlagda mängden honung som skördats av vår föreningens medlemmar sommaren 2012.

Styrelsen tackar alla medlemmar för det gångna året och överlämnar till årsmötet att ta ställning till de åtgärder som vidtagits under året.

*Mona Jonsson Lennart Nygren Marita Lennartsson
Leif Olausson Olle Bergstrand*

Statistik för 2012

Antal medlemmar i SBR	31
Antal lämnade rapporter	14
Invintrade samhällen	81 föregående höst
	55 denna höst
Vinterförluster	6 samhällen
Honungsskörd	828 kg
	15 kg per övervintrat samhälle

SBR har utökat 2012 års rapport med frågor om medlemmarnas intresse för utökat antalet samhällen och om utbildning. Blanketten kunde också lämnas in anonymt.

Man kan anta att anonymiteten har påverkat svarsfrekvensen. Inom vår biodlarförening hade vi 1/3 färre svar än föregående år. Samma tendens gällde för distriktet.

Det är endast ett fåtal medlemmar inom föreningen som tänker utöka antalet samhällen. Drottningodling står på önskelistan för några av våra medlemmar. Praktisk biodling, Bihälsa, och Avläggarutbildning har också kryssats för.

Honungsbedömning vid årsmötet

Honungsbedömning genomfördes vid årsmötet 18 nov 2012. 8 burkar honung lämnades in för bedömning. De 14 deltagarna på årsmötet smakade och bedömde de olika burkarnas innehåll och röstade på den burk de tyckte var bäst.


Resultat:

- Birgit Zabel, burk nr 8, fick 5 röster
- Birgitta Bergstrand, burk nr 3, fick 3 röster
- Göran Gunverth, burk nr 7 och Kent-Erik Nyblom, burk nr 6, fick vardera 2 röster
- Uno Carlsson, burk nr 5 och Mona Jonsson, burk nr 1 fick var sin röst.
- Övriga inlämnade burkar fick inga röster.

Totalt användes 111 plastskedar vid bedömningen. Borde varit 112, men Uno var fiffig och använde även skaftet på en sked vid ett tillfälle!

Annonser:

Uthyses: Perforator uthyses, 50 kronor per dygn.
Kontakta styrelsen.

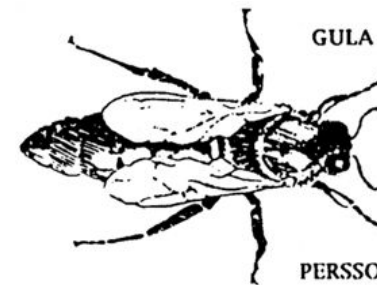


MARKS BI & SNICKERI

Eget snickeri - Låga priser

Saluför även ljusmassa och ljusvekar
Varroabottnar tillverkas på beställning

Öppettider: Månd, Onsd, Fred 17-20
Lördag 10-13. Övriga tider: Ring först!
HEDE, 510 21 SÄTILA
Telefon 0301- 426 20



GULA BIDROTTNINGAR

Under säsongen kommer vi att leverera bidrottningar i mån av tillgång. Friparade, stationsparade eller inseminerade. Märkta och vingklippta.

PERSSENS BIGÅRD SKENE
Tel 0320-40007

Omslaget:

Drönarsamhällen. Från studieresan till Ven där det finns en parningsstation för Buckfast.

Foto: Kenta Nyblom.

Bibladets omslag påminner om att drottningen i år märkes röd.
(2010: blå, 2011: vit, 2012: gul, 2013: röd, 2014: grön)